

# VOITURE - CODE DE LA ROUTE

---

Guide Complet et Questions d'Examen

**10**

THEMATIQUES

**PDF**

FORMAT

**2026**

EDITION

*Par TestPermis.fr*

[www.testpermis.fr](http://www.testpermis.fr)

Édition 2026

# TABLE DES MATIERES

1

## Le conducteur

- \* 1.1 Les feux du véhicule et leur usage
- \* 1.2 Éblouissement: alternance croisement/route
- \* 1.3 Distances et limites de visibilité de nuit
- \* 1.4 Conduite en tunnel et éclairage
- \* 1.5 Détection des piétons, deux-roues et animaux
- \* 1.6 Alcool: taux, dépistage et effets
- \* 1.7 Fatigue et somnolence au volant
- \* 1.8 Distractions: téléphone et écrans
- \* 1.9 Port de la ceinture et sécurité des enfants
- \* 1.10 Stupéfiants et médicaments
- \* 1.11 Équipements de sécurité passive
- \* 1.12 Temps de réaction et gestion du stress

2

## La circulation routière

- \* 2.1 Les panneaux de danger
- \* 2.2 Les panneaux d'interdiction
- \* 2.3 Le panneau Cédez le passage
- \* 2.4 Les panneaux d'obligation
- \* 2.5 Les panneaux d'indication et de service
- \* 2.6 Les panneaux directionnels et de localisation
- \* 2.7 Les signaux lumineux (feux tricolores et flèches)
- \* 2.8 Les marquages au sol
- \* 2.9 La signalisation temporaire et de chantier
- \* 2.10 La priorité à droite
- \* 2.11 Les carrefours à sens giratoire
- \* 2.12 Les tramways et transports en commun
- \* 2.13 Les agents de circulation
- \* 2.14 Les passages piétons et cyclistes
- \* 2.15 Jeunes conducteurs et vitesses spécifiques
- \* 2.16 Les véhicules prioritaires et convois
- \* 2.17 Le panneau Stop
- \* 2.18 Limitations de vitesse selon le réseau
- \* 2.19 Distances de sécurité
- \* 2.20 Adapter son allure aux circonstances
- \* 2.21 Distances de freinage et d'arrêt
- \* 2.22 Zones 30, zones de rencontre et aires piétonnes
- \* 2.23 Règles générales du dépassement
- \* 2.24 Croisements sur chaussée étroite
- \* 2.25 Dépassement et insertion sur autoroute
- \* 2.26 Situations où le dépassement est interdit
- \* 2.27 Dépassement des cycles et EDPM: distances latérales

- \* 2.28 Dépassement sur routes à plusieurs voies
- \* 2.29 Reprise de voie et contrôle des angles morts

3

## La route

- \* 3.1 Voie d'accélération et insertion
- \* 3.2 Choix de voie et distances de sécurité
- \* 3.3 Dépassement sur autoroute
- \* 3.4 Sortie, voie de décélération et péages
- \* 3.5 Panne: arrêt d'urgence, gilet et balisage
- \* 3.6 Aires de repos et sécurité des arrêts
- \* 3.7 Pluie, aquaplanage et distances
- \* 3.8 Neige, verglas et équipements hiver
- \* 3.9 Brouillard: visibilité et limitations spécifiques
- \* 3.10 Vent fort et rafales latérales
- \* 3.11 Chaleur et dégradation de la chaussée
- \* 3.12 Démarrer et freiner sur faible adhérence

4

## Les autres usagers

- \* 4.1 Les piétons: traversées et priorités
- \* 4.2 Les cyclistes et aménagements cyclables
- \* 4.3 Engins de déplacement personnel motorisés (EDPM)
- \* 4.4 Motocyclistes: vigilance et angles morts
- \* 4.5 Véhicules lourds: angles morts et distances
- \* 4.6 Transports scolaires et bus
- \* 4.7 Convois agricoles et engins spéciaux

5

## L'environnement

- \* 5.1 Anticipation et souplesse de conduite
- \* 5.2 Gestion des rapports et du régime moteur
- \* 5.3 Pression des pneus et entretien efficient
- \* 5.4 Charge, aérodynamique et accessoires énergivores
- \* 5.5 Pollution, ZFE et vignette Crit'Air
- \* 5.6 Arrêts prolongés et coupure moteur

6

## Précautions

- \* 6.1 Différence entre arrêt et stationnement
- \* 6.2 Signalisation d'interdiction et d'autorisation
- \* 6.3 Marquages au sol liés au stationnement
- \* 6.4 Zones bleues, résidents et stationnement payant
- \* 6.5 Emplacements réservés (PMR, livraison, taxis, bus)
- \* 6.6 Stationnement gênant, très gênant, dangereux
- \* 6.7 Arrêt d'urgence et immobilisation involontaire

7

## La mécanique et les équipements

- \* 7.1 Pneumatiques: usure, pression et indices
- \* 7.2 Systèmes d'aide: ABS, AFU, ESP
- \* 7.3 Liquides: huile, refroidissement, lave-glace
- \* 7.4 Éclairage, essuie-glaces et visibilité
- \* 7.5 Témoins du tableau de bord

- \* 7.6 Contrôles avant départ et chargement
- \* 7.7 Pannes courantes et remorquage

8

## **Premiers secours**

- \* 8.1 Protéger la zone de l'accident
- \* 8.2 évaluer l'état des victimes
- \* 8.3 Alerter les secours
- \* 8.4 Secourir les blessés

9

## **Sécurité**

- \* 9.1 Installation et Sécurité des Passagers Adultes
- \* 9.2 Installation et Sécurité des Enfants
- \* 9.3 Technologies et Équipements de Sécurité Passive
- \* 9.4 Aides à la Conduite (ADAS) liées au Confort et à la Sécurité

10

## **Les notions diverses**

- \* 10.1 Permis à points et période probatoire
- \* 10.2 Documents obligatoires conducteur et véhicule
- \* 10.3 Assurance, constat amiable et responsabilité
- \* 10.4 Contrôle technique et immobilisation
- \* 10.5 Classes d'infractions et barèmes de sanctions
- \* 10.6 Retrait, suspension et annulation du permis



### 1.1 Les feux du véhicule et leur usage

La nuit, le mauvais temps ou les zones peu éclairées rendent la visibilité cruciale. Pour le permis B, connaître les feux du véhicule et leurs usages réglementaires est indispensable pour votre sécurité et celle des autres.



#### Les feux principaux et leurs fonctions

- \* Feux de position : indiquent la présence du véhicule (stationnement ou circulation dans des conditions de faible luminosité).
- \* Feux de croisement (codes) : usage courant la nuit et par visibilité réduite. Ils éclairent la chaussée sans éblouir.
- \* Feux de route (pleins phares) : pour maximiser la portée d'éclairage hors agglomération, en l'absence d'usagers en sens inverse. À éteindre ou passer en croisement lors d'un croisement.
- \* Feux de jour (DRL) : présents sur la plupart des véhicules récents pour améliorer la visibilité diurne ; ils ne

remplacent pas les feux de croisement la nuit.

\* Feux de brouillard avant et arrière : uniquement quand la visibilité est sérieusement réduite (brouillard, forte neige). Le feu arrière antibrouillard crée un fort éblouissement et doit être éteint dès que la visibilité redevient normale.

\* Feux de stop, clignotants et feux de recul : servent à la signalisation des intentions (freinage, changements de direction, manœuvres en marche arrière).

\* Feux de détresse (warnings) : pour signaler un danger immédiat ou l'immobilisation du véhicule.

### **Règles d'usage (réglementation française)**

Conformément au Code de la route, l'éclairage est obligatoire la nuit et lorsque la visibilité est insuffisante : utilisez les feux de croisement en ville la nuit et sur route en cas de croisement d'autres usagers. Les pleins phares sont interdits si vous risquez d'éblouir un usager venant en sens inverse ou précédant. Le feu anti-brouillard arrière ne doit être utilisé qu'en cas de forte réduction de visibilité pour éviter d'éblouir et de gêner les autres conducteurs.

Dans les tunnels (ex. tunnel du Mont-Blanc, périphériques), les feux de croisement sont obligatoires quel que soit le moment de la journée. En cas d'immobilisation, mettez les feux de détresse et, si nécessaire, le gilet de sécurité et le triangle de danger.

### **Exemples concrets**

\* Sur une départementale rurale la nuit : feux de route pour mieux voir, repasser en croisement lorsque vous apercevez un véhicule en face.

\* Brouillard dense sur l'A6 : allumer feux de croisement + antibrouillard arrière, réduire la vitesse et augmenter l'écart de sécurité.

\* Stationné la nuit en bord de route : feux de position ou éclairage public suffisant ; évitez les feux de route allumés en stationnement.

### **Vérifications et bonnes pratiques**

Contrôlez régulièrement l'état et l'alignement des feux, remplacez les ampoules défectueuses et nettoyez les optiques. Adaptez toujours l'éclairage aux conditions et anticipez pour ne pas éblouir les autres.



**Q1**

**Parmi les feux suivants, lequel doit être utilisé obligatoirement la nuit en agglomération pour ne pas éblouir les autres usagers ?**

- A Feux de position
  - B Feux de croisement (codes)
  - C Feux de route (pleins phares)
- 

**Q2**

**Dans quelle situation l'utilisation des feux de route (pleins phares) est-elle autorisée pour maximiser la portée d'éclairage ?**

- A En dehors d'agglomération sans usagers en sens inverse
  - B En agglomération la nuit
  - C En cas de brouillard dense
  - D Lors d'un croisement avec un autre véhicule
- 

**Q3**

**À quel moment précis le feu antibrouillard arrière doit-il être utilisé pour éviter d'éblouir et gêner les autres conducteurs ?**

- A Uniquement en cas de forte réduction de visibilité (brouillard dense, forte neige)
  - B Chaque nuit par sécurité
  - C Lorsque vous suivez un autre véhicule de près
  - D En ville lorsque la visibilité est normale
- 

**Q4**

**Que devez-vous allumer obligatoirement dans un tunnel, quel que soit le moment de la journée, selon le Code de la route ?**

- A Feux de croisement
  - B Feux de jour (DRL)
  - C Feux de route (pleins phares)
  - D Feux de position
- 

**Q5**

**En cas d'immobilisation d'un véhicule sur la chaussée, quelles mesures devez-vous prendre immédiatement pour votre sécurité et la signalisation ?**

- A Allumer feux de détresse, mettre le gilet de sécurité et poser le triangle de danger
  - B Rester dans le véhicule sans signaler
  - C Seule la mise en place du triangle suffit
  - D Couper les feux et quitter les lieux rapidement
-

**Q6**

**Sur une départementale rurale la nuit, que devez-vous faire lorsque vous apercevez un véhicule en sens inverse afin d'éviter d'éblouir ?**

- A Repasser immédiatement en feux de croisement
- B Allumer et conserver les feux de route
- C Signaler en klaxonnant pour avertir l'autre conducteur
- D Activer uniquement l'antibrouillard arrière

**Q7**

**Les feux de jour (DRL) présents sur la plupart des véhicules récents remplacent-ils les feux de croisement la nuit, et pourquoi ?**

- A Non, ils n'éclairent pas suffisamment la chaussée la nuit
- B Oui, ils suffisent pour toutes les conditions nocturnes
- C Non, parce qu'ils éblouissent les autres usagers
- D Oui, uniquement sur autoroute

## REPONSES - Les feux du véhicule et leur usage

Q1: B

Q2: A

Q3: A

Q4: A

Q5: A

Q6: A

Q7: A

### 1.2 Éblouissement: alternance croisement/route

L'éblouissement par les feux est une cause fréquente d'accidents la nuit. En conduite (catégorie B) il faut savoir alterner correctement les feux de route (pleins phares) et les feux de croisement (dips) pour voir loin sans éblouir les autres usagers. Le Code de la route impose de ne pas gêner ni éblouir : vous devez donc adapter votre éclairage en conséquence.



### Règles essentielles (réglementation française)

- \* Les feux de route sont autorisés hors agglomération la nuit lorsque la chaussée n'est pas assez éclairée. Ils permettent de voir plus loin.
- \* Dès qu'un véhicule arrive en sens inverse ou que vous suivez un véhicule, vous devez repasser aux feux de croisement pour éviter d'éblouir (obligation de ne pas éblouir les autres usagers selon le Code de la route).
- \* En agglomération et sur voies éclairées, l'utilisation des feux de route est interdite.
- \* Les phares doivent être réglés et propres : un faisceau mal réglé éblouit davantage.

Ces principes sont repris par le Code de la route qui impose l'adaptation de l'éclairage selon les conditions de visibilité et la présence d'autrui.

### Quand alterner ? Exemples concrets

- \* Autoroute A10, nuit sans pluie : utilisez feux de route sur la voie libre. Si un véhicule arrive en sens inverse ou se rapproche par l'arrière, repassez immédiatement en croisement jusqu'à ce qu'il soit passé.



- \* Route départementale non éclairée (ex. D7 entre communes) : utilisez les pleins phares pour repérer animaux ou virages. À 200-300 m d'un véhicule arrivant en face (ou dès que vous risquez de l'éblouir), repassez en croisement.
- \* En agglomération (ex. Boulevard Périphérique ou rues de centre-ville) : ne mettez jamais les pleins phares. Les lampadaires suffisent, utilisez les croisement si nécessaire.
- \* Tunnel mal éclairé (ex. tunnel suburbain) : suivez les panneaux et règles locales ; souvent il faut maintenir les feux de croisement.

### Bonnes pratiques pédagogiques

- \* Anticipez : regardez la route loin devant et repérez les véhicules en approche pour déclencher le changement à temps.
- \* Ne clignotez pas systématiquement avec les pleins phares pour avertir : cela peut être mal interprété et

gêner.

\* Vérifiez régulièrement le réglage des phares lors du contrôle technique et nettoyez les optiques.

\* En cas d'éblouissement (phare d'une voiture, soleil bas) : ralentissez, concentrez-vous sur les marquages au sol, augmentez la distance de sécurité et, si nécessaire, arrêtez-vous dans un endroit sûr.

L'alternance croisement/route est simple mais exigeante : respectez l'obligation de ne pas éblouir, anticipez et adaptez votre éclairage selon la route, la visibilité et les autres usagers.



**Q1**

**Dans quelles conditions pouvez-vous utiliser les feux de route (pleins phares) la nuit en conduite catégorie B pour voir plus loin ?**

- A Hors agglomération lorsque la chaussée n'est pas suffisamment éclairée
- B En agglomération même si les lampadaires sont éteints
- C Toujours la nuit, quel que soit l'éclairage public
- D Uniquement sur routes urbaines éclairées

**Q2**

**Que devez-vous faire dès qu'un véhicule arrive en sens inverse pour éviter d'éblouir avec vos pleins phares ?**

- A Repasser immédiatement aux feux de croisement jusqu'au passage du véhicule
- B Continuer en pleins phares mais réduire la vitesse
- C Klaxonner et maintenir les pleins phares pour avertir

**Q3**

**Sur une route départementale non éclairée, à quelle distance approximative devez-vous repasser aux feux de croisement face à un véhicule arrivant ?**

- A Environ 200-300 mètres
- B Entre 50 et 100 mètres
- C Entre 500 et 700 mètres
- D Dès 1000 mètres ou plus

**Q4****L'utilisation des feux de route est-elle autorisée en agglomération ou sur voies bien éclairées la nuit ?**

- A Non, elle est interdite en agglomération et sur voies bien éclairées
- B Oui, si vous roulez à faible vitesse
- C Oui, uniquement sur autoroutes urbaines

**Q5****Quelle attitude adopter en cas d'éblouissement par un phare ou le soleil bas pendant la conduite de nuit ?**

- A Ralentir, se concentrer sur les marquages, augmenter la distance de sécurité, s'arrêter si nécessaire
- B Continuer normalement sans modifier votre conduite
- C Allumer les feux de détresse et klaxonner pour avertir

**Q6****Pourquoi ne faut-il pas clignoter systématiquement avec les pleins phares pour avertir un autre conducteur la nuit ?**

- A Parce que cela peut gêner, être mal interprété et accroître le risque d'accident
- B Parce que c'est obligatoire pour signaler un dépassement
- C Parce que cela augmente la visibilité sans conséquences pour les autres
- D Parce que c'est interdit uniquement sur autoroute

**Q7****Quels éléments d'entretien des phares réduisent le risque d'éblouissement pour les autres usagers et respectent le Code de la route ?**

- A Un réglage correct des phares et des optiques propres
- B Augmenter la puissance des ampoules pour mieux voir
- C Teinter ou peindre les optiques pour réduire l'éblouissement
- D Utiliser en priorité les feux antibrouillard plutôt que les croisement

**REPONSES - Éblouissement: alternance croisement/route**

Q1: A

Q2: A

Q3: A

Q4: A

Q5: A

Q6: A

Q7: A

La conduite de nuit impose d'adapter vitesse, éclairage et comportement. Le Code de la route rappelle l'obligation d'ajuster sa vitesse en fonction de la visibilité et des conditions (routes, météo, état du véhicule). Les feux obligatoires la nuit sont les feux de croisement (codes) ; les feux de route (pleins phares) sont complémentaires mais doivent être coupés pour ne pas éblouir.

#### Visibilité et éclairage (règles principales)

- \* Feux de croisement : usage obligatoire la nuit et par mauvaise visibilité. Ils éclairent la chaussée sur une distance limitée (environ 30-50 m selon l'appareil et le réglage).
- \* Feux de route : éclairage beaucoup plus lointain (jusqu'à ~100 m), à utiliser quand la route est libre et sans éblouissement pour les autres usagers. À couper dès qu'on croise un autre véhicule ou qu'on suit un véhicule.
- \* Feu antibrouillard arrière : à utiliser uniquement en cas de visibilité fortement réduite (brouillard, forte pluie) - en pratique quand la visibilité est inférieure à ~50 m. Son usage inutile est sanctionné car il éblouit.

Ces préconisations sont issues des dispositions générales du Code de la route qui imposent d'adapter sa conduite à la visibilité et à la sécurité.

#### Distances d'arrêt et visibilité : formules simples

Pour juger si vous pouvez vous arrêter dans la zone éclairée, on utilise des formules pédagogiques courantes :

- \* Distance de réaction (m) ?  $(\text{vitesse km/h} \div 10) \times 3$
- \* Distance de freinage (m) ?  $(\text{vitesse km/h} \div 10)^2$
- \* Distance d'arrêt = réaction + freinage

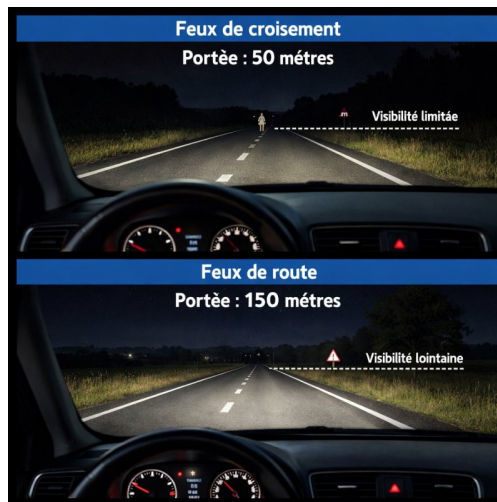
Exemples concrets :

- \* À 50 km/h : réaction ? 15 m, freinage ? 25 m -> arrêt ? 40 m. Les codes (30-50 m) permettent généralement d'arrêter si l'éclairage est bien réglé.
- \* À 90 km/h : réaction ? 27 m, freinage ? 81 m -> arrêt ? 108 m. Les codes (~40 m) sont insuffisants ; même les pleins phares (~100 m) restent justes. Il faut réduire la vitesse.
- \* À 130 km/h : réaction ? 39 m, freinage ? 169 m -> arrêt ? 208 m. Impossible d'arrêter dans la zone éclairée de nuit : adaptation obligatoire (autoroute de nuit sans visibilité exceptionnelle demande prudence).

#### Conseils pratiques

- \* Roulez de façon à pouvoir vous arrêter dans la zone éclairée par vos feux. Si vous ne le pouvez pas, ralentissez.
- \* Réglez correctement vos feux pour éviter d'éblouir et maximiser la portée utile.
- \* Utilisez les feux de brouillard arrière seulement quand la visibilité est très faible (<~50 m).
- \* Redoublez d'attention aux piétons et cyclistes mal visibles : portez des marges latérales plus importantes.

Conclusion : la règle d'or de la nuit est simple et réglementaire : adapter vitesse et éclairage à la visibilité pour conserver la possibilité d'arrêt dans la zone éclairée.



**Q1**

**Selon le Code de la route, quels feux devez-vous obligatoirement allumer la nuit pour circuler en toute légalité et sécurité ?**

- A Feux de croisement (codes)
- B Feux de route (pleins phares)
- C Feux antibrouillard arrière
- D Feux de détresse

**Q2**

**Quelle est la portée d'éclairage typique des feux de croisement (codes) la nuit, en mètres, selon la leçon ?**

- A Environ 30-50 m
- B Environ 10-20 m
- C Environ 80-100 m
- D Plus de 150 m

**Q3****Dans quelles conditions devez-vous utiliser les feux de route (pleins phares) pour optimiser la visibilité sans éblouir les autres usagers ?**

- A Quand la route est dégagée et sans risque d'éblouissement pour les autres
- B Toujours la nuit, même en présence d'autres véhicules
- C Seulement en agglomération
- D Quand il pleut faiblement

**Q4****Quand est-il recommandé d'allumer le feu antibrouillard arrière : selon la visibilité mesurée en mètres et la situation météo ?**

- A Quand la visibilité est inférieure à environ 50 m (brouillard ou forte pluie)
- B Systématiquement dès la tombée de la nuit
- C Quand vous suivez un autre véhicule de près
- D Quand la route est sèche et dégagée

**Q5****Quelle est la distance d'arrêt approximative à 90 km/h selon les formules pédagogiques (distance de réaction + distance de freinage) présentées ?**

- A Environ 108 m
- B Environ 60 m
- C Environ 80 m
- D Environ 150 m

**Q6****Vous roulez à 90 km/h avec des feux de croisement éclairant environ 40 m : devez-vous réduire la vitesse pour pouvoir vous arrêter dans la zone éclairée ?**

- A Oui, réduire la vitesse pour pouvoir vous arrêter dans la zone éclairée
- B Non, les feux de croisement suffisent pour s'arrêter
- C Allumer les pleins phares sans ralentir suffit
- D S'arrêter immédiatement au milieu de la chaussée

**REPONSES - Distances et limites de visibilité de nuit**

Q1: A

Q2: A

Q3: A

Q4: A

Q5: A

Q6: A

## 1.4 Conduite en tunnel et éclairage

## 1.5 Détection des piétons, deux-roues et animaux

## 1.6 Alcool: taux, dépistage et effets

L'alcool est l'un des facteurs humains les plus impliqués dans la gravité des accidents de la route. En France, la réglementation fixe des seuils précis et les forces de l'ordre peuvent réaliser des contrôles à tout moment.

### Taux légaux et catégories particulières

- \* Limite générale : 0,5 g d'alcool par litre de sang (0,25 mg/L d'air expiré).
- \* Conducteurs novices (période probatoire, souvent 3 ans) : 0,2 g/L de sang (0,10 mg/L d'air expiré).
- \* Conducteurs professionnels (transport de personnes, poids lourds, etc.) : 0,2 g/L de sang.

Ces seuils sont issus du Code de la route et s'appliquent lors de contrôles routiers. En cas de dépassement, des sanctions administratives et/ou pénales peuvent être engagées : retrait ou suspension du permis, amende, perte de points, immobilisation ou confiscation du véhicule. Pour des taux très élevés ou s'il y a un accident corporel, des poursuites pénales plus lourdes sont possibles.

### Méthodes de dépistage

- \* Éthylotest (éthylomètre) : test pulmonaire réalisé sur le bord de la route. Il fournit un résultat rapide en mg/L d'air expiré.
- \* Prélèvement sanguin : utilisé si le test sur aléaire est positif ou si l'agent le juge nécessaire. Le prélèvement en laboratoire donne le taux exact en g/L de sang.
- \* Refus de se soumettre à un contrôle : constitutif d'une infraction pouvant entraîner des sanctions sévères.

Exemple concret : pendant les nuits du week-end, la police nationale et la gendarmerie organisent des points de contrôle systématiques près des lieux festifs (bars, stades, festivals) et peuvent procéder à des éthylotests ou à des prélèvements sanguins si nécessaire.



### Effets de l'alcool sur la conduite

L'alcool agit sur le cerveau : altération de l'attention, baisse de la vigilance, ralentissement du temps de

réaction, troubles de la vision (perception des distances) et diminution de la coordination. Ces effets augmentent rapidement avec le taux d'alcoolémie :

- \* Jusqu'à 0,2 g/L : légère désinhibition, vigilance diminuée.
- \* Vers 0,5 g/L : altération notable de la coordination et du temps de réaction - conduite dangereuse.
- \* Au-delà de 0,8 g/L : forte désorganisation cognitive, risque très élevé d'accident.

Exemple concret : un conducteur avec 0,6 g/L peut ne pas percevoir un piéton traversant soudainement et réagir trop lentement, provoquant un accident évitable.

### Conseils pratiques

- \* Prévoyez un conducteur désigné, utilisez un taxi/VTC ou les transports en commun.
- \* Sachez que l'alcool met des heures à être éliminé. Même sans sensation d'ivresse, le taux peut rester au-dessus de la limite.
- \* En cas de contrôle, coopérez : le refus de test aggrave la situation.

La prévention reste la meilleure mesure : éviter toute prise d'alcool si vous devez conduire et anticiper votre retour pour protéger votre vie et celle des autres.



**Q1****Quelle est la limite légale d'alcoolémie pour un conducteur non novice en France en g par litre de sang ?**

- A 0,5 g/L de sang (0,25 mg/L d'air expiré)
  - B 0,2 g/L de sang
  - C 0,8 g/L de sang
- 

**Q2****Quel est le taux maximum autorisé pour un conducteur en période probatoire (novice) en g/L de sang ?**

- A 0,2 g/L de sang (0,10 mg/L d'air expiré)
  - B 0,5 g/L de sang
  - C 0,3 g/L de sang
- 

**Q3****Quel moyen de dépistage fournit un résultat rapide en mg/L d'air expiré sur le bord de la route ?**

- A Éthylotest (éthylomètre) - test pulmonaire
  - B Prélèvement sanguin en laboratoire
  - C Test salivaire
- 

**Q4****Quelles sont les conséquences possibles si un conducteur refuse de se soumettre à un contrôle d'alcoolémie sur le bord de la route ?**

- A Infraction entraînant sanctions sévères (amende, suspension, poursuites)
  - B Simple rappel à la loi sans sanction
  - C Amende forfaitaire légère seulement
- 

**Q5****Quel effet l'alcool provoque-t-il généralement à partir d'environ 0,5 g/L d'alcool dans le sang sur la conduite ?**

- A Altération notable de la coordination et du temps de réaction
  - B Légère désinhibition sans effet sur la conduite
  - C Forte désorganisation cognitive et coma immédiat
- 

**Q6****Quel est le seuil légal d'alcoolémie applicable aux conducteurs professionnels (transport de personnes ou poids lourds) en g/L de sang ?**

- A 0,2 g/L de sang
  - B 0,5 g/L de sang
  - C 0,8 g/L de sang
-

**Q7**

**Parmi ces conseils, lequel est le plus sûr pour éviter de conduire alcoolisé après une soirée ?**

- A** Désigner un conducteur sobre ou prendre un taxi/VTC
- B** Boire un café pour éliminer l'alcool plus vite
- C** Attendre 30 minutes suffit généralement

## REPONSES - Alcool: taux, dépistage et effets

Q1: A

Q2: A

Q3: A

Q4: A

Q5: A

Q6: A

Q7: A

**1.7** **Fatigue et somnolence au volant**

**1.8** **Distractions: téléphone et écrans**

**1.9** **Port de la ceinture et sécurité des enfants**

**1.10** **Stupéfiants et médicaments**

**1.11** **Équipements de sécurité passive**

**1.12** **Temps de réaction et gestion du stress**



## 2.1 Les panneaux de danger

### Introduction

Les panneaux de danger annoncent un risque à venir et exigent une adaptation immédiate de la conduite. En France, leur forme, leur implantation et leur utilisation sont fixées par l'arrêté du 24 novembre 1967 et l'Instruction interministérielle sur la signalisation routière (IISR). Bien les lire, c'est anticiper pour éviter l'accident.



### Les reconnaître

- \* Forme et couleurs: triangle à bord rouge, fond blanc, pictogramme noir, pointe vers le haut.
- \* Exception à connaître: le triangle pointe en bas (fond blanc, bord rouge) n'est pas un danger mais un " cédez le passage ".
- \* Signalisation temporaire: même forme mais fond jaune (série AK) pour les travaux ou dangers momentanés. La prudence doit y être renforcée.



### Implantation et panonceaux

- \* Distance d'annonce (valeurs usuelles):

- En rase campagne: environ 150 m avant le danger.

- En agglomération: environ 50 m.

- Sur voies rapides/autoroutes: jusqu'à 200 m (voire plus selon contexte).

\* Si la distance diffère, un panonceau M1 (ex: " 80 m ") la précise. Un panonceau M2 peut indiquer l'étendue du danger (ex: " sur 3 km "). D'autres panonceaux précisent l'utilisateur concerné (cyclistes, poids lourds) ou la nature (verglas fréquent).



### Exemples concrets en France

- \* Virage dangereux ou succession de virages: fréquent sur les départementales sinueuses (ex: routes du Doubs). Réduisez avant d'entrer en courbe.
- \* Chaussée glissante: après un pont sur la Loire ou par temps de pluie sur un revêtement lisse; augmentez la distance de sécurité.
- \* Ralentisseur (dos-d'âne): souvent à l'entrée d'agglomération; adaptez votre allure pour franchir sans choc.
- \* Passage pour piétons ou traversée d'enfants: aux abords d'écoles; anticipez l'arrêt.
- \* Passage à niveau: en campagne, annonçant une traversée de voie ferrée avec ou sans barrières; soyez prêt à vous arrêter.
- \* Animaux sauvages: en Sologne ou dans les Vosges; risque de surgissement, surtout à l'aube et au crépuscule.
- \* Vents latéraux: à l'approche d'un viaduc (ex: viaduc de Millau); tenez fermement le volant.
- \* Verglas fréquent: cols alpins ou zones ombragées; douceur des commandes et rapports longs.



### Conduite à tenir et pièges à l'examen

- \* Anticiper: lever le pied dès l'annonce, regarder loin, vérifier les rétroviseurs, et placer le véhicule pour franchir le danger en sécurité.
- \* Adapter la vitesse: c'est l'exigence principale; la limitation ne suffit pas si l'adhérence est faible ou la visibilité réduite.
- \* Comprendre la hiérarchie: un panneau temporaire à fond jaune prime sur la signalisation permanente.
- \* Astuce examen: associez forme + contexte. Un triangle + " 150 m " en rase campagne = danger imminent; préparez freinage, rapport inférieur et trajectoire.



Q1

Quel est le signe distinctif d'un panneau de danger permanent en France (forme, couleur, orientation) ?

- A Triangle à bord rouge, fond blanc, pictogramme noir, pointe vers le haut
- B Triangle à bord rouge, fond blanc, pointe vers le bas
- C Carré à fond jaune avec pictogramme noir

Q2

Parmi ces panneaux en France, lequel n'annonce pas un danger mais signifie 'cédez le passage' ?

- A Triangle pointe vers le bas, bord rouge (fond blanc)
- B Triangle pointe vers le haut, bord rouge
- C Triangle fond jaune utilisé pour travaux

**Q3****Quelle distance d'annonce est habituellement utilisée en rase campagne en France pour un panneau de danger ?**

- A Environ 50 m
- B Environ 150 m
- C Environ 200 m ou plus

**Q4****Que précise un panneau M1 placé sous un panneau de danger en France (exemple '80 m') ?**

- A La distance entre le panneau et le début du danger
- B L'étendue totale du danger (sur une distance)
- C Le type d'usagers uniquement concernés

**Q5****Que faut-il retenir concernant un panneau temporaire à fond jaune par rapport à la signalisation permanente ?**

- A Le panneau temporaire prime et nécessite une prudence renforcée
- B Il a moins d'importance que la signalisation permanente
- C Il indique toujours la même chose que le panneau permanent

**Q6****Après un panneau de danger annonçant un virage avec panneau '150 m' en rase campagne, quelle conduite adopter immédiatement ?**

- A Réduire la vitesse, passer un rapport inférieur, regarder loin et vérifier les rétroviseurs
- B Accélérer pour franchir le virage plus vite
- C Klaxonner pour prévenir les autres usagers
- D Maintenir la même allure sans adaptation

## REPONSES - Les panneaux de danger

Q1: A

Q2: A

Q3: B

Q4: A

Q5: A

Q6: A

### Introduction

Les panneaux d'interdiction informent d'une action ou d'un accès prohibé. En France, leur usage est défini par le Code de la route et l'Instruction interministérielle sur la signalisation routière (IISR). Ils doivent être respectés en priorité, y compris lorsqu'ils sont temporaires (chantier, événement).



### Reconnaître un panneau d'interdiction

\* Forme générale: disque à bord rouge, fond blanc, pictogramme noir.

\* Exceptions notables:

- " Sens interdit " : disque rouge avec une barre blanche horizontale.



- " Accès interdit à tous véhicules " : disque blanc bord rouge sans pictogramme.

\* D'autres exemples:

- Limitation de vitesse (50, 80, 110, 130).
- Interdiction de dépasser.
- Interdiction de tourner/demi-tour.
- Interdiction de stationner / arrêt et stationnement interdits.
- Interdiction aux véhicules de plus de 3,5 t, hauteur/largeur/longueur limitées.
- Interdiction d'usage de l'avertisseur sonore (klaxon).



### Portée et fin de validité

\* Entrée en vigueur: dès le panneau (implanté à droite, parfois rappel à gauche sur routes larges).

\* Fin d'application:

- À la prochaine intersection pour la plupart des interdictions liées à la circulation (vitesse, dépassement), sauf répétition après l'intersection.

- Par un panneau spécifique de " fin " (même symbole barré) ou par le panneau " fin de toutes interdictions locales " (disque blanc avec bandes noires diagonales).

- Pour le stationnement: du panneau jusqu'à la prochaine intersection, côté où il est implanté, sauf indication complémentaire (flèches/distance/zone).

\* Panneaux de zone: l'interdiction s'applique à tout le périmètre jusqu'au panneau de fin de zone (ex.: zone de rencontre, zone 30 pour certaines limitations associées).

### Exemples concrets

\* Ville: " Sens interdit " à Paris dans une rue à sens unique; seuls les riverains à pied et les vélos en double sens cyclable peuvent passer si un panneau " sauf vélos " est présent.



- \* Agglomération: " 50 " à l'entrée d'une commune; s'applique jusqu'à la prochaine intersection ou jusqu'à un panneau de fin ou une nouvelle limitation.
- \* Route bidirectionnelle: " Interdiction de dépasser " avant une zone sans visibilité; prend fin à l'intersection suivante ou au panneau de fin correspondant.
- \* Stationnement: " Arrêt et stationnement interdits " sur un boulevard à Lyon, complété par une flèche descendante (début), puis montante (fin) ou par une distance (ex.: 200 m).
- \* Poids lourds: " > 3,5 t interdits " avec panneau " sauf desserte locale " sur une rue étroite en centre-ville.



### **Particularités et conseils examen**

- \* Panonceaux (" sauf riverains ", " sauf bus ", " horaires ", " distance ") précisent, limitent ou étendent l'interdiction.
- \* Temporaires: fond jaune (ex.: vitesse réduite en chantier). Elles priment sur la signalisation permanente.



\* Méthode: identifiez la forme, lisez les panonceaux, anticipez la fin (intersection/panneau), adaptez votre conduite immédiatement (vitesse, dépassement, itinéraire).



Q1

Comment reconnaît-on généralement un panneau d'interdiction en France, selon sa forme et ses couleurs principales ?

- A Disque à bord rouge, fond blanc, pictogramme noir.
- B Triangle à bord rouge, fond blanc, pictogramme noir.
- C Carré ou rectangle bleu avec pictogramme blanc.

Q2

Laquelle de ces descriptions correspond précisément au panneau Sens interdit placé à l'entrée d'une rue ?

- A Disque rouge avec une barre blanche horizontale.
- B Disque blanc bord rouge sans pictogramme.
- C Disque à fond blanc avec pictogramme noir barré.

**Q3**

**À partir de quel endroit une interdiction signalée par panneau s'applique-t-elle sur la chaussée exactement ?**

- A Dès le panneau, côté droit, parfois rappel à gauche.
  - B Cinquante mètres après le panneau, sauf en agglomération.
  - C Après la prochaine intersection où la règle commence.
- 

**Q4**

**Pour une interdiction de dépasser, quand prend-elle fin en l'absence de panneau de fin ou répétition ?**

- A À la prochaine intersection suivante.
  - B Au premier marquage au sol discontinu.
  - C À la fin de la section en agglomération.
- 

**Q5**

**Un panneau " sauf vélos " sous un Sens interdit autorise-t-il les cyclistes à emprunter la rue en double sens ?**

- A Oui, les cyclistes peuvent circuler à contresens si indiqué.
  - B Non, jamais, un Sens interdit s'impose à tous.
  - C Oui, mais uniquement les cyclomoteurs.
- 

**Q6**

**Un panneau Arrêt et stationnement interdits sans autre indication s'applique sur quelle distance et de quel côté ?**

- A Du panneau jusqu'à la prochaine intersection, du côté où il est implanté.
  - B Sur 150 mètres de part et d'autre de la chaussée.
  - C Dans toute la rue jusqu'à son extrémité.
- 

**Q7**

**Un panneau d'entrée de zone d'interdiction s'applique où et comment se termine-t-il le plus souvent ?**

- A À tout le périmètre jusqu'au panneau de fin de zone.
  - B Sur 500 mètres, puis fin automatique.
  - C Jusqu'à la prochaine intersection uniquement.
- 

**Q8**

**Face à une limitation temporaire sur fond jaune en chantier, quelle règle de priorité devez-vous appliquer immédiatement ?**

- A La signalisation temporaire prime sur la signalisation permanente.
  - B La signalisation permanente reste prioritaire sur la temporaire.
  - C Aucune, la règle s'applique après 100 mètres.
-

## REPONSES - Les panneaux d'interdiction

Q1: A

Q2: A

Q3: A

Q4: A

Q5: A

Q6: A

Q7: A

Q8: A

### 2.3 Le panneau Cédez le passage

Le panneau "Cédez le passage" impose au conducteur de laisser la priorité aux usagers de la voie qu'il va rencontrer. Il s'agit d'un triangle inversé à bord rouge et fond blanc, utilisé pour indiquer qu'on ne détient pas la priorité et que l'on doit s'en assurer avant de s'engager.

#### Règles principales (Code de la route)

Conformément au Code de la route, face à un panneau "Cédez le passage" vous devez :

- \* ralentir à l'approche de l'intersection ;
- \* observer et, si nécessaire, marquer l'arrêt pour laisser passer tous les véhicules et usagers prioritaires (véhicules, cyclistes, piétons) circulant sur la route que vous allez traverser ;
- \* ne reprendre la route que si la manœuvre est possible sans gêner ni mettre en danger les autres usagers.

Le panneau ne vous impose pas systématiquement l'arrêt si la voie est libre ; un arrêt n'est requis que s'il est nécessaire pour céder la priorité. Il fait souvent fonction d'entrée sur un rond-point : les véhicules déjà engagés sur le rond-point ont alors la priorité.

#### Signalisation associée

Le panneau peut être accompagné d'une ligne d'effet d'arrêt (marquage au sol) ou d'autres panneaux (panneau " route prioritaire " en sens inverse). La présence d'un losange jaune sur la voie traversée signifie que cette voie a la priorité ; à l'inverse, si la route principale est munie d'un panneau " cédez le passage " sur ses accès, c'est l'implantation locale qui détermine la priorité.

#### Exemples concrets (France)

- \* Entrée sur un rond-point urbain : la majorité des ronds-points sont équipés de panneaux "Cédez le passage" sur chaque entrée. Vous devez donc céder à ceux qui circulent déjà sur le rond-point.
- \* Intersection avec route prioritaire (losange jaune) : si vous rencontrez un panneau "Cédez le passage" avant l'intersection, vous devez laisser passer tous les véhicules sur la route prioritaire.
- \* Traversée piétonne près d'un carrefour : même si le panneau indique " cédez ", vous devez également céder le passage à un piéton engagé sur un passage protégé.

#### Sanctions et bonnes pratiques

Le non-respect du panneau expose à une sanction prévue par le Code de la route (amende et retrait de points) et, surtout, augmente fortement le risque d'accident. Bonnes pratiques : ralentir suffisamment,

observer en priorité les cyclistes et les véhicules rapides, signaler vos manœuvres et ne vous engager que lorsque l'espace est suffisant.



**Q1**

**Que signifie le panneau 'Cédez le passage' pour le conducteur qui l'affronte à une intersection ?**

- A Vous avez la priorité sur la voie rencontrée
- B Vous devez laisser la priorité aux usagers de la voie que vous allez rencontrer
- C Vous devez obligatoirement marquer un arrêt complet, même si la voie est libre

**Q2**

**Face à un panneau 'Cédez le passage', que devez-vous faire avant de vous engager sur la voie ?**

- A Ralentir, observer et s'arrêter si nécessaire pour laisser passer les usagers prioritaires
- B Accélérer pour traverser l'intersection rapidement
- C Ne pas regarder et continuer normalement

**Q3**

**Sur un rond-point avec panneau 'Cédez le passage' à l'entrée, qui détient la priorité sur le giratoire ?**

- A Les véhicules déjà engagés sur le rond-point
- B Les véhicules entrant sur le rond-point
- C Les piétons uniquement

**Q4**

**Que signifie la présence d'un losange jaune sur la voie traversée par rapport au panneau 'Cédez le passage' rencontré ?**

- A La voie traversée est prioritaire ; vous devez céder le passage
- B Vous êtes prioritaire par rapport à la voie traversée
- C Le losange indique un arrêt obligatoire avant l'intersection

**Q5****Le panneau 'Cédez le passage' impose-t-il un arrêt systématique, même si la voie est libre ?**

- A Non, l'arrêt n'est requis que si nécessaire pour céder la priorité
- B Oui, il faut toujours marquer un arrêt complet
- C Oui, sauf sur autoroute

**Q6****Près d'un carrefour avec panneau 'Cédez le passage', un piéton engagé sur un passage protégé : que devez-vous faire ?**

- A Le laisser passer, même si le panneau n'impose pas toujours l'arrêt
- B Continuer, le piéton doit attendre que vous passiez
- C Klaxonner pour qu'il s'écarte rapidement

**Q7****Que faut-il vérifier et respecter avant de reprendre la route après avoir cédé le passage à une intersection ?**

- A Que la manœuvre est possible sans gêner ni mettre en danger les autres usagers
- B Que vous avez ralenti exactement une minute avant de repartir
- C Que vous avez signalé en klaxonnant deux fois

## REPONSES - Le panneau Cédez le passage

Q1: B

Q2: A

Q3: A

Q4: A

Q5: A

Q6: A

Q7: A

**2.4**

### Les panneaux d'obligation

#### Introduction

Les panneaux d'obligation (série B) sont des signaux de prescription. Ils sont ronds, de fond bleu avec un symbole blanc et imposent un comportement précis aux usagers (direction imposée, voie réservée, équipement obligatoire, etc.). Leur réglementation relève du Code de la route et de l'Instruction interministérielle sur la signalisation routière (IISR).



### Principes généraux

- \* Signification : ils imposent une action (ex. tourner à droite, utiliser une piste cyclable).
- \* Champ d'application : le panneau s'applique aux usagers visés par le symbole (par ex. cyclistes pour une piste cyclable).
- \* Validité : l'obligation commence à la position du panneau et cesse soit à la fin de la prescription (panneau de fin), soit à l'intersection suivante, sauf indication contraire par un panneau. Respecter ces panneaux est une obligation légale.

### Exemples concrets (France)

- \* Obligation de tourner à droite ou à gauche : utilisé aux abords de chantiers ou d'aménagements (ex. rue barrée sauf tournant).



- \* Sens unique imposé (panneau B0 type "sens unique") : fréquent dans les centres-villes pour organiser la circulation.

- \* Piste cyclable obligatoire : lorsque la commune instaure une piste séparée et appose le panneau, les cyclistes doivent l'emprunter (ex. pistes le long de berges en ville).



\* Voie réservée aux bus ou taxis : voie interdite aux véhicules non autorisés, souvent en centre-ville ou sur des boulevards pour favoriser les transports en commun.

\* Port d'équipement obligatoire : exemples rares en signalisation routière ordinaire (l'obligation du casque pour certains usagers relève plutôt du Code de la route lui-même).

### Règles pratiques pour l'examen et la conduite

\* Reconnaître la forme et la couleur (rond, bleu) : facile à identifier vite.

\* Observer le symbole et les panonceaux qui précisent la portée ou la durée (par ex. "sauf riverains" ou horaires).

\* Respecter immédiatement l'injonction : elles s'imposent dès le panneau.

\* En cas de doute, suivre la signalisation temporaire (chantier) ou les directives d'un agent.

### Points réglementaires et sanctions

Les manquements aux panneaux d'obligation constituent une infraction au Code de la route. Les textes officiels (Code de la route, IISR) précisent les types et l'implantation des panneaux. En conduite quotidienne, ne pas respecter un panneau d'obligation peut entraîner une amende et, selon la faute, une perte de points.

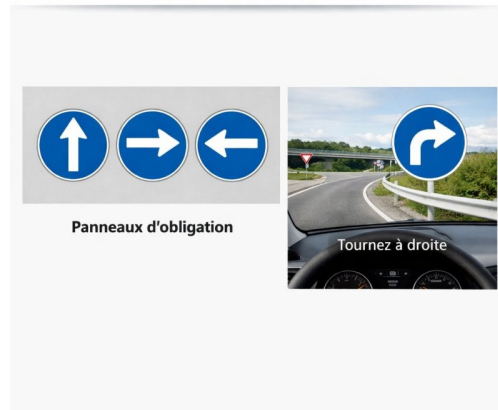


### Conclusion

Savoir repérer et appliquer les panneaux d'obligation est essentiel pour la sécurité et la fluidité du trafic. En examen catégorie B, identifiez la forme, le symbole et tout panonceau complémentaire pour répondre correctement aux situations proposées.

## LA SIGNALISATION ROUTIÈRE

### Les panneaux d'obligation



Q1

**Comment reconnaît-on un panneau d'obligation en circulation : quelle est sa forme et sa couleur principales à repérer immédiatement ?**

- A Rond et bleu
- B Triangulaire et rouge
- C Carré et vert

Q2

**Un panneau d'obligation représente une piste cyclable obligatoire pour les cyclistes : que doivent faire les cyclistes concernés ?**

- A Emprunter la piste cyclable obligatoire
- B La contourner et rester sur la chaussée
- C Continuer en doublant les autres cyclistes sur la route
- D Descendre et pousser le vélo sur le trottoir

Q3

**À partir de quel point l'obligation imposée par un panneau d'obligation commence-t-elle et quand cesse-t-elle normalement ?**

- A Dès la position du panneau ; elle cesse à la fin de la prescription ou à l'intersection suivante
- B À la sortie de la zone signalée seulement
- C Uniquement après confirmation par un panneau explicite

Q4

**Que signifie un panneau indiquant une voie réservée aux bus sur la chaussée et quels véhicules peuvent l'emprunter ?**

- A Voie réservée aux bus et aux véhicules expressément autorisés (ex. taxis si indiqué)
- B Tous les véhicules peuvent l'utiliser en cas de faible trafic
- C Seulement les véhicules prioritaires (pompiers, police)
- D Uniquement les véhicules lents et poids lourds

**Q5**

**Un panneau bleu imposant de tourner à droite est placé près d'un chantier : êtes-vous obligé d'obéir immédiatement et pourquoi ?**

- A** Oui, l'obligation commence à la position du panneau ; c'est une prescription réglementaire
- B** Non, seulement si un agent de la circulation vous le confirme
- C** Oui, mais seulement si la voie principale est complètement barrée

**Q6**

**Un panneau d'obligation comporte un panneau 'sauf riverains' : cela signifie-t-il que certains usagers sont exemptés, et lesquels ?**

- A** Oui, les riverains (et autres catégories précisées) sont exemptés selon la mention du panneau
- B** Non, le panneau n'exempte personne ; il est informatif seulement
- C** Oui, tous les véhicules motorisés sont automatiquement exemptés

**Q7**

**Ne pas respecter un panneau d'obligation entraîne-t-il toujours une sanction, et quelles sont les conséquences possibles mentionnées ?**

- A** Oui, c'est une infraction : amende et selon la faute possible retrait de points
- B** Non, c'est seulement un conseil sans sanction
- C** Oui, mais seulement une amende sans possibilité de retrait de points
- D** Non, sanctions uniquement si un agent constate l'infraction

## REPONSES - Les panneaux d'obligation

Q1: A

Q2: A

Q3: A

Q4: A

Q5: A

Q6: A

Q7: A

**2.5**

## Les panneaux d'indication et de service

### Introduction

Les panneaux d'indication et de service informent l'utilisateur sur l'itinéraire, la localisation d'un lieu, les distances et l'existence d'équipements (parking, essence, restauration, hôpital...). Leur conception et leur usage sont définis par le Code de la route et l'Instruction interministérielle sur la signalisation routière (IISR). Ces panneaux sont informatifs : ils n'ordonnent pas un comportement mais facilitent la navigation.



## Types principaux

- \* Panneaux de direction et de distance : indiquent la direction et le nombre de kilomètres vers une ville ou un lieu (ex. "Paris 50 km"). Leur couleur et mise en page varient selon le type de voie (autoroute, route nationale, route départementale).
- \* Panneaux de localisation : nom de commune, entrée/sortie d'agglomération, quartier, zone commerciale. Exemple concret : le panneau d'entrée d'agglomération signale le début des règles spécifiques (limitation de vitesse par défaut, priorités locales).
- \* Panneaux de localisation d'équipements : gare, aéroport, port, office de tourisme (symbole "i"). Exemple : proche d'une gare SNCF, le panneau indiquera le pictogramme train.
- \* Panneaux de services sur autoroute : aire de repos, aire de service, station-service, restauration, hôtel. Sur autoroute, les pictogrammes s'enchaînent souvent pour indiquer les services disponibles à la prochaine aire.
- \* Panneaux de parking et de stationnement : place de stationnement (P), parkings relais, emplacements réservés (handicapés). Un panneau "P" blanc sur fond bleu signale un parking ; un panneau précise souvent les conditions (durée, payant, abonné).

## Règles d'utilisation et limites

Les panneaux d'indication ne remplacent pas les panneaux réglementaires. Par exemple, un panneau "P" indique la présence d'un stationnement mais il faut respecter la signalisation locale (horodateur, sens de circulation). Les services affichés peuvent être à une distance indiquée par un panneau (ex. "à 2 km").

Les pictogrammes doivent être immédiatement compréhensibles : essence (pompe), restauration (fourchette-couteau), hôpital (croix ou H), téléphone (combinaison téléphone), point d'information (i). Ces symboles sont codifiés par l'IISR pour garantir l'uniformité sur tout le territoire français.

## Conseils pratiques pour l'examen catégorie B

- \* Apprenez les pictogrammes courants : P, pompe à essence, fourchette/couteau, H.
- \* Savoir distinguer information (panneau d'indication/service) et prescription (panneau d'interdiction/obligation).
- \* Lors de l'approche d'une aire autoroutière, observez les pictogrammes cumulés pour choisir la bonne voie.

Pour approfondir : consultez le Code de la route et l'Instruction interministérielle sur la signalisation routière (IISR) qui définissent formes, couleurs et usages officiels des panneaux.



**Q1**

**Que signifie un panneau blanc 'P' sur fond bleu placé au bord de la route ?**

- A Emplacement de stationnement / parking
- B Interdiction de stationner à cet endroit
- C Poste de police ou gendarmerie à proximité

**Q2**

**Quel pictogramme indique habituellement la présence d'une station-service sur la route et les aires d'autoroute ?**

- A Une pompe à essence (pictogramme pompe)
- B Une fourchette et un couteau (restauration)
- C Une croix ou 'H' (hôpital)

**Q3**

**Un panneau d'entrée d'agglomération informe notamment du début de quelles règles générales (vitesse, priorités locales, stationnement) ?**

- A Du début des règles par défaut en agglomération (ex. limitation de vitesse)
- B De l'obligation de marquer l'arrêt à chaque intersection
- C De la suppression immédiate de toute signalisation locale

**Q4**

**Sur autoroute, que signifie l'enchaînement de pictogrammes sur un panneau indiquant la prochaine aire de service ?**

- A Les services disponibles sur cette aire (restauration, essence, hôtel, etc.)
- B Une obligation de changer de voie avant la prochaine sortie
- C Des informations réglementaires imposant une vitesse particulière

Q5

Les panneaux d'indication remplacent-ils les panneaux réglementaires (interdiction, obligation) et imposent-ils un comportement obligatoire aux usagers ?

- A Non, ils informent seulement ; les panneaux réglementaires restent applicables
- B Oui, ils ont la même valeur et remplacent les panneaux réglementaires
- C Oui, mais uniquement sur autoroute

Q6

Que signifie un panneau indiquant 'à 2 km' placé sous un pictogramme de service sur la route ?

- A Le service indiqué se trouve à 2 km en suivant la route
- B Le service est disponible pendant les 2 prochains kilomètres
- C Le service n'est accessible que depuis le sens opposé à 2 km

Q7

Comment distinguer un panneau d'information (indication/service) d'un panneau de prescription (interdiction/obligation) à l'examen en pratique ?

- A Par le sens : l'indication informe, le panneau de prescription impose un comportement
- B Par la taille uniquement : les prescriptions sont toujours plus grandes
- C Par la couleur uniquement : toutes les indications ont la même couleur

## REPONSES - Les panneaux d'indication et de service

Q1: A

Q2: A

Q3: A

Q4: A

Q5: A

Q6: A

Q7: A

2.6

## Les panneaux directionnels et de localisation

### Reconnaître les panneaux directionnels

Les **panneaux directionnels et de localisation** servent à **guider l'utilisateur**, à **annoncer une direction**, à **indiquer un lieu** ou à **confirmer la route suivie**. Ils ne donnent pas un ordre comme un panneau d'interdiction ou d'obligation, mais ils sont essentiels pour **se repérer, anticiper et choisir la bonne voie**.

En conduite, il faut les lire **assez tôt**, car ils influencent souvent :

\* le **placement sur la chaussée** ;

- \* le **choix de la voie** ;
- \* la **vitesse** ;
- \* la préparation d'une **sortie**, d'un **giratoire**, d'un **échangeur** ou d'une **bifurcation**.

### À quoi servent-ils ?

Ils permettent notamment de :

- \* **annoncer une destination** : ville, quartier, aéroport, gare, hôpital ;
- \* **indiquer la direction à suivre** ;
- \* **confirmer que l'on est sur la bonne route** ;
- \* **repérer une entrée ou une sortie d'agglomération** ;
- \* **identifier une route** : autoroute, route nationale, départementale ;
- \* **signaler des services ou pôles d'intérêt** utiles au conducteur.

### Les grandes familles de panneaux directionnels

En pratique, on distingue plusieurs catégories.

#### Les panneaux de position

Ils sont placés à **l'endroit même où il faut agir** : intersection, embranchement, voie de sortie.

Exemples :

- \* une flèche vers la droite indiquant **Lyon** à prendre immédiatement ;
- \* un panneau au-dessus d'une voie sur autoroute indiquant la destination desservie par cette voie.

Le conducteur doit alors :

- \* vérifier ses rétroviseurs ;
- \* se placer sur la bonne voie ;
- \* utiliser son clignotant si un changement de voie est nécessaire ;
- \* éviter toute manœuvre brusque de dernière seconde.

#### Les panneaux de présignalisation

Ils sont implantés **avant** l'endroit où il faudra tourner ou se placer. Leur rôle est capital : ils laissent le temps de comprendre la situation.

Par exemple, avant un grand rond-point ou un échangeur, vous pouvez voir un panneau annonçant :

- \* **centre-ville** tout droit ;
- \* **zone industrielle** à gauche ;
- \* **autoroute A10** à droite.

Ce panneau vous permet d'anticiper plusieurs centaines de mètres avant la décision.

#### Les panneaux de confirmation

Ils rappellent au conducteur qu'il suit bien la bonne direction après une intersection, une bifurcation ou un accès à une route importante.

Exemple : après avoir pris l'autoroute vers Bordeaux, un panneau confirme :

- \* **Bordeaux 220** ;
- \* éventuellement d'autres villes intermédiaires.

Ils sont très utiles quand on hésite ou quand la circulation est dense.

### **Les panneaux de localisation**

Ils indiquent le **nom du lieu** où l'on se trouve ou dans lequel on entre.

Les plus connus sont :

- \* le panneau d'**entrée d'agglomération** ;
- \* le panneau de **sortie d'agglomération** ;
- \* certains panneaux indiquant un **quartier**, une **commune**, une **rivière**, un **col**, un **site géographique**.

Ces panneaux ont souvent des conséquences pratiques sur la conduite. Le cas le plus important au permis B est l'**entrée d'agglomération** :

- \* sauf indication contraire, la vitesse maximale y est en principe **50 km/h** ;
- \* il faut s'attendre à davantage d'usagers : piétons, cyclistes, bus, stationnement, intersections.

À la **sortie d'agglomération**, on quitte ce régime spécifique, sauf si une autre limitation s'applique immédiatement.

### **Les couleurs : un repère très utile**

En France, la **couleur du panneau directionnel** donne une information importante.

#### **Fond bleu**

Le **bleu** est utilisé notamment pour les directions sur **autoroute** ou pour certaines indications orientant vers un itinéraire autoroutier.

Exemple :

- \* un panneau bleu annonçant **A7 Marseille**.

Sur autoroute, les panneaux sont souvent grands, très lisibles, parfois placés en hauteur au-dessus des voies.

#### **Fond vert**

Le **vert** est généralement utilisé pour les **itinéraires principaux** et les destinations importantes hors autoroute.

Exemple :

- \* un panneau vert indiquant une grande ville ou une direction structurante sur le réseau principal.

Pour le candidat au code, il faut surtout retenir que le vert guide souvent vers un **axe important**.

#### **Fond blanc**

Le **blanc** est fréquent pour les **directions locales** : communes proches, quartiers, services locaux, petites destinations.

Exemple :

\* **centre commercial, mairie, centre-ville, zone artisanale.**

**Fond jaune**

Le **jaune** indique en général une **dévi**ation temporaire ou un **itinéraire de remplacement**, souvent mis en place à cause de travaux, d'un accident, d'une fermeture ou d'un événement.

Exemple concret : si une route habituelle est barrée, vous pouvez suivre les panneaux jaunes marqués d'une destination ou d'un itinéraire conseillé.

**Numéros de routes et cartouches**

Les panneaux directionnels comportent souvent le **numéro d'une route** dans un petit encadré appelé couramment **cartouche**.

Vous pouvez rencontrer :

\* **A** pour les autoroutes : A6, A10, A86 ;

\* **N** pour les routes nationales : N7, N118 ;

\* **D** pour les routes départementales : D940, D12.

Ces indications sont très utiles si vous utilisez un GPS, une carte ou les annonces d'un examinateur qui vous demande de suivre une route précise.

**Le cas des voies affectées et des panneaux au-dessus des voies**

Dans les grands carrefours, sur voies rapides ou sur autoroute, des panneaux peuvent être placés **au-dessus de chaque voie**.

Ils servent à indiquer :

\* la destination desservie par la voie ;

\* une voie réservée à une sortie ;

\* une voie continuant dans l'axe principal.

En pratique :

\* si votre destination est indiquée au-dessus de la voie de droite, vous devez vous y placer progressivement ;

\* si vous êtes déjà trop à gauche et que la circulation est dense, **ne coupez jamais brutalement plusieurs voies** ;

\* mieux vaut rater une sortie et continuer en sécurité que provoquer un danger.

[IMG:panneaux directionnels français sur autoroute, avec panneaux bleus au-dessus des voies indiquant différentes destinations et une voie de sortie à droite]

**Le panneau d'entrée d'agglomération : à connaître parfaitement**

Le panneau d'entrée d'agglomération porte le **nom de la commune** sur un fond clair bordé, et marque juridiquement l'entrée dans l'agglomération.

Conséquences pour le conducteur :

- \* adaptation immédiate de l'allure ;
- \* attention renforcée aux usagers vulnérables ;
- \* respect de la limitation applicable, en principe **50 km/h** sauf autre signalisation.

Le panneau de sortie d'agglomération reprend le nom barré en rouge, indiquant la fin de ce régime.

[IMG:panneau officiel français d'entrée d'agglomération puis panneau de sortie d'agglomération barré, en bord de route à deux voies]

### **Bien les utiliser en conduite**

Savoir reconnaître un panneau ne suffit pas : il faut aussi savoir **agir correctement** grâce à lui.

### **La bonne méthode d'observation**

Quand vous roulez, adoptez une lecture en plusieurs étapes :

- \* **Je repère tôt** le panneau.
- \* **Je lis la destination principale.**
- \* **Je regarde la direction indiquée** : tout droit, gauche, droite, sortie.
- \* **Je vérifie ma voie.**
- \* **J'anticipe ma manœuvre** sans précipitation.

Cette méthode évite les hésitations de dernière seconde, très fréquentes chez les débutants.

### **Exemple concret en ville**

Vous circulez dans une avenue à 50 km/h. Un panneau de présignalisation annonce :

- \* **Centre-ville** tout droit ;
- \* **Gare** à droite ;
- \* **Hôpital** à gauche.

Si vous devez aller à la gare, vous devez :

- \* commencer à observer les voies disponibles ;
- \* vérifier votre rétroviseur intérieur puis extérieur droit ;
- \* vous placer sur la voie adaptée si le marquage au sol le permet ;
- \* signaler votre changement de direction avec le clignotant au bon moment.

Erreur fréquente : rester sur la mauvaise voie puis tourner au dernier instant. C'est dangereux et peut être sanctionné à l'examen comme en circulation réelle.

### **Exemple concret sur autoroute**

Vous roulez sur la voie du milieu. Un panneau annonce une sortie dans 1500 m, puis 500 m, vers **Lille-centre**.

Ce qu'il faut faire :

- \* anticiper suffisamment tôt ;
- \* contrôler les rétroviseurs ;
- \* vous rabattre progressivement vers la droite si les conditions le permettent ;
- \* éviter un freinage excessif sur les voies de circulation ;

\* prendre la voie de décélération une fois la sortie engagée.

Ce qu'il ne faut pas faire :

- \* traverser plusieurs voies d'un coup ;
- \* freiner fortement sur l'autoroute parce que vous avez vu la sortie trop tard ;
- \* vous arrêter pour réfléchir.

### **Exemple concret avec une déviation jaune**

En raison de travaux, votre itinéraire habituel est interrompu. Les panneaux jaunes indiquent une déviation vers la destination recherchée.

Bon réflexe :

- \* suivre la signalisation jaune temporaire, même si votre GPS propose autre chose ;
- \* rester attentif car la déviation peut emprunter des routes inhabituelles ;
- \* vérifier la cohérence des directions à chaque carrefour.

La signalisation temporaire est prioritaire dans la situation de circulation concernée, car elle est mise en place pour gérer l'obstacle ou les travaux.

### **Le lien avec le marquage au sol**

Les panneaux directionnels sont souvent complétés par :

- \* des **flèches au sol** ;
- \* des **voies de présélection** ;
- \* des **lignes de dissuasion ou continues** ;
- \* des **inscriptions de direction** sur la chaussée.

Il faut toujours **croiser les informations** :

- \* le panneau vous indique où aller ;
- \* le marquage vous indique comment vous placer.

Exemple : si un panneau annonce **Nantes** à gauche mais que vous êtes sur une voie marquée **tout droit seulement**, vous ne pouvez pas tourner à gauche depuis cette voie.

### **Les pièges classiques au code et en conduite**

#### **Confondre localisation et direction**

Un panneau de localisation vous dit **où vous êtes** ; un panneau directionnel vous dit **où aller**.

Exemple :

\* **Paris** sur un panneau de sortie autoroutière n'a pas la même fonction que **Paris 12 km** sur un panneau de confirmation.

#### **Ne pas tenir compte de la couleur**

La couleur aide à comprendre le type d'itinéraire :

- \* bleu : autoroute ou direction autoroutière ;
- \* vert : grand itinéraire ;

- \* blanc : direction locale ;
- \* jaune : déviation temporaire.

Au code, cette information permet souvent d'éliminer une mauvaise réponse.

### **Lire trop tard**

Un conducteur débutant fixe parfois le panneau au dernier moment. Or il faut regarder **loin devant**.

Plus la vitesse augmente, plus il faut anticiper. Sur autoroute, la lecture tardive d'un panneau peut entraîner :

- \* une mauvaise prise de voie ;
- \* une sortie ratée ;
- \* une manœuvre dangereuse.

### **Suivre uniquement le GPS**

Le GPS est une aide, pas une règle absolue. En cas de contradiction apparente, vous devez respecter :

- \* la **signalisation routière** ;
- \* les **conditions réelles de circulation**.

Si un panneau jaune de déviation vous fait quitter le trajet prévu, c'est ce panneau qu'il faut suivre.

### **Ce qu'il faut retenir pour l'examen**

Pour réussir le code de la route et bien conduire ensuite, retenez les idées essentielles suivantes :

- \* les panneaux directionnels servent à **guider** ;
- \* les panneaux de localisation servent à **situer un lieu** ;
- \* la **couleur** du panneau donne une information précieuse ;
- \* il faut **lire tôt, anticiper, choisir la bonne voie** ;
- \* en cas d'erreur de placement, il vaut mieux **continuer en sécurité** que forcer une manœuvre ;
- \* l'**entrée d'agglomération** est un repère fondamental, notamment pour l'allure et la vigilance ;
- \* les **déviations jaunes** sont temporaires et doivent être suivies lorsqu'elles concernent votre itinéraire.

### **Mémo simple**

Vous pouvez retenir cette formule : **je vois, je comprends, je me place, j'agis**.

- \* **Je vois** le panneau assez tôt.
- \* **Je comprends** la destination et la direction.
- \* **Je me place** sur la bonne voie.
- \* **J'agis** calmement, avec contrôle et clignotant si nécessaire.

[IMG:carrefour urbain français avec panneau de présignalisation indiquant centre-ville, gare et hôpital, marquages au sol de présélection visibles, vue conducteur réaliste]

**Q1****À quoi servent principalement les panneaux directionnels et de localisation ?**

- A À guider l'usager et l'aider à se repérer
  - B À imposer une vitesse minimale
  - C À interdire le dépassement
- 

**Q2****Un panneau de présignalisation est placé à quel moment par rapport à l'endroit où il faut tourner ?**

- A Juste après l'intersection
  - B Avant l'endroit où il faudra se placer ou tourner
  - C Uniquement au milieu du carrefour
- 

**Q3****Que vous indique un panneau de confirmation rencontré après une bifurcation ?**

- A Que vous êtes sur la bonne direction
  - B Que vous devez faire demi-tour
  - C Que la route devient prioritaire
- 

**Q4****Quelle couleur de fond correspond généralement à une déviation temporaire ?**

- A Bleu
  - B Vert
  - C Jaune
  - D Blanc
- 

**Q5****Que signifie en principe un panneau d'entrée d'agglomération pour votre conduite ?**

- A Je peux accélérer à 90 km/h
  - B La limitation est en principe de 50 km/h sauf indication contraire
  - C Je suis obligé de m'arrêter
- 

**Q6****Sur autoroute, votre destination est indiquée au-dessus de la voie de droite. Que devez-vous faire ?**

- A Traverser rapidement plusieurs voies au dernier moment
  - B Vous placer progressivement sur la voie de droite si possible
  - C Freiner fortement sur la voie actuelle
-

**Q7**

**Si un panneau annonce une direction à gauche mais que votre voie est marquée “tout droit seulement”, que faire ?**

- A** Tourner quand même à gauche si la route est libre
- B** Suivre seulement le GPS
- C** Respecter le marquage au sol et ne pas tourner depuis cette voie

**Q8**

**En cas de déviation jaune contredisant votre GPS, quelle règle devez-vous suivre ?**

- A** Le GPS uniquement
- B** La signalisation temporaire jaune
- C** L'itinéraire le plus court sans regarder les panneaux

## REPONSES - Les panneaux directionnels et de localisation

Q1: A

Q2: B

Q3: A

Q4: C

Q5: B

Q6: B

Q7: C

Q8: B

**2.7 Les signaux lumineux (feux tricolores et flèches)**

**2.8 Les marquages au sol**

**2.9 La signalisation temporaire et de chantier**

**2.10 La priorité à droite**

### Introduction

La priorité à droite est une règle fondamentale du **Code de la route français** : en l'absence de signalisation ou d'agents indiquant le contraire, un véhicule qui arrive par la droite a la priorité.

Cette règle vise à éviter les conflits aux intersections non régulées et repose sur le principe " **priorité à droite** " .



## Règle générale

Si vous arrivez à une intersection sans panneau, sans marquage au sol et sans feu, vous devez céder le passage aux véhicules venant de votre droite. La signalisation verticale (panneau Stop, Cédez le passage, losange jaune de route prioritaire, panneau de fin de priorité) et les feux tricolores priment toujours sur la priorité à droite.

Signes à connaître :

- \* Stop (marque d'arrêt) : vous devez marquer l'arrêt complet et céder le passage ;
- \* Cédez le passage : ralentir et céder le passage si nécessaire ;
- \* Losange jaune : vous êtes prioritaire jusqu'à la fin de la zone (losange barré).

### Exceptions et situations particulières

- \* Rond-point : la plupart des ronds-points sont signalés par un panneau " cédez le passage " aux entrées ; cela signifie que la priorité est donnée aux véhicules déjà engagés sur le rond-point, donc la priorité à droite ne s'applique pas à l'entrée.
- \* Entrées depuis une propriété privée ou un accès : le véhicule venant d'un accès privé doit généralement céder le passage.
- \* Véhicules d'intervention : ambulances, pompiers, police avec avertisseurs lumineux et sonores disposent d'une priorité exceptionnelle ; adaptez votre conduite conformément au Code de la route.
- \* Piétons : un piéton engagé sur un passage protégé a la priorité ; pour les piétons hors passage, redoublez de prudence.

### Exemples concrets

1) Carrefour non signalé en zone rurale : vous arrivez en même temps qu'une voiture à votre droite => la voiture à votre droite passe en premier.

2) Intersection en ville : vous arrivez face à un panneau " **Cédez le passage** " tandis que la voie à droite n'a pas de panneau => vous devez céder (la signalisation vous impose).



3) Rond-point d'un village : les véhicules déjà engagés sur le rond-point ont la priorité ; vous devez ralentir et céder avant d'entrer.

#### **Conseils pratiques**

- \* Ralentissez à chaque intersection si la visibilité est réduite, même si vous êtes prioritaire ;
- \* En cas d'arrivée simultanée de plusieurs véhicules, laissez passer celui de votre droite, puis procédez dans l'ordre horaire ;
- \* Utilisez bien vos clignotants et signaux pour éviter tout doute ;
- \* Si un doute subsiste, cédez le passage : la sécurité prime sur la priorité.

#### **Conclusion**

La priorité à droite est simple mais exige vigilance et respect de la signalisation. Connaître les panneaux et adopter une conduite préventive permet d'éviter la plupart des conflits aux intersections.



**Q1**

**À une intersection sans signalisation ni marquage, qui a la priorité selon la règle générale 'priorité à droite' ?**

- A Le véhicule venant de votre droite
  - B Le véhicule venant de votre gauche
  - C Vous avez toujours la priorité
  - D Le véhicule le plus rapide
- 

**Q2**

**Que devez-vous faire si vous rencontrez un panneau Stop à une intersection sans autre signalisation ?**

- A Marquer un arrêt complet et céder le passage
  - B Ralentir uniquement sans vous arrêter
  - C Passer si la route semble libre
  - D Klaxonner et passer rapidement
- 

**Q3**

**Dans un rond-point signalé par 'cédez le passage' à l'entrée, qui a la priorité et comment devez-vous vous comporter ?**

- A Les véhicules déjà engagés sur le rond-point
  - B Les véhicules entrant par la droite
  - C Le plus rapide des véhicules
  - D Vous avez toujours la priorité
- 

**Q4**

**Si vous arrivez simultanément avec plusieurs véhicules à une intersection non signalée, quel ordre devez-vous respecter ?**

- A Laisser passer celui venant de votre droite puis poursuivre dans l'ordre horaire
  - B Le premier arrivé passe toujours
  - C Le véhicule situé à gauche passe en premier
  - D Tous doivent s'arrêter et négocier
- 

**Q5**

**Un véhicule d'intervention arrive avec gyrophares et sirène : devez-vous céder immédiatement la priorité et comment réagir ?**

- A Oui, céder immédiatement en facilitant son passage et s'arrêter si nécessaire
  - B Non, continuer normalement sans changer de comportement
  - C Klaxonner pour indiquer votre présence puis passer
  - D Accélérer pour dégager l'intersection
-

**Q6**

**En entrant depuis un accès privé sur la chaussée, avez-vous la priorité sur les véhicules circulant sur la route principale ?**

- A** Non, vous devez généralement céder le passage
- B** Oui, vous avez toujours la priorité
- C** La priorité dépend uniquement de la vitesse
- D** Seulement si vous utilisez votre clignotant

### REPONSES - La priorité à droite

**Q1:** A

**Q2:** A

**Q3:** A

**Q4:** A

**Q5:** A

**Q6:** A

**2.11 Les carrefours à sens giratoire**

**2.12 Les tramways et transports en commun**

**2.13 Les agents de circulation**

**2.14 Les passages piétons et cyclistes**

**2.15 Jeunes conducteurs et vitesses spécifiques**

**2.16 Les véhicules prioritaires et convois**

## 2.17 Le panneau Stop

## 2.18 Limitations de vitesse selon le réseau

La vitesse maximale autorisée dépend du type de voie, de la météo et du conducteur (permis probatoire). Le Code de la route fixe des limites générales mais la signalisation prévaut toujours. Adaptez votre allure aux conditions et respectez les panneaux.

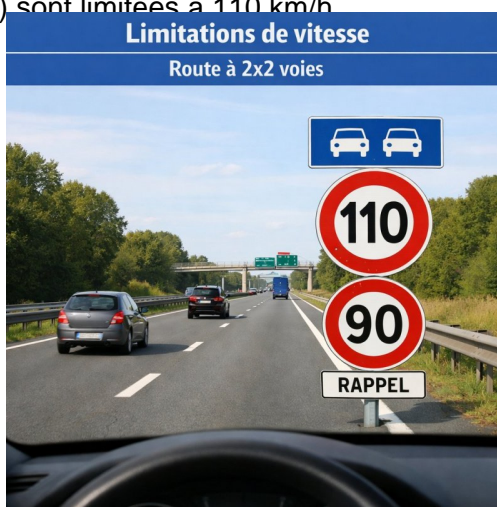
### Limites générales (véhicule catégorie B)

\* En agglomération : 50 km/h (sauf panneaux locaux ou zones 30). Exemple : rues de nombreuses villes françaises sont limitées à 50 km/h, Paris a généralisé 30 km/h sur la plupart des voies secondaires.



\* Routes bidirectionnelles sans séparateur central (routes nationales et départementales classiques) : 80 km/h (règle générale depuis 2018). Certaines sections peuvent être relevées à 90 km/h par arrêté préfectoral ; respectez la signalisation. Exemple concret : portions de la D6089 peuvent être à 90 km/h selon décision du département.

\* Routes à chaussées séparées (2 x 2 voies) non classées autoroute : 110 km/h. Exemple : certaines portions de la Francilienne (RN104) sont limitées à 110 km/h.



\* Autoroutes : 130 km/h. Exemple : A6, A10, A7 en conditions normales.

### Conditions météorologiques et conducteurs novices

\* Par temps de pluie ou chaussée glissante, les limites sont réduites : 130 -> 110 km/h sur autoroute, 110 -> 100 km/h sur routes à chaussées séparées, 90 -> 80 km/h sur routes bidirectionnelles. Restez vigilant aux panneaux temporaires et aux différences locales.

\* Permis probatoire (trois premières années ou deux si formation accélérée) : limitations abaissées à 110 km/h sur autoroute et 100 km/h sur routes à chaussées séparées ; hors agglomération la règle de 80 km/h s'applique encore. Exemple : un jeune conducteur sur A10 doit respecter 110 km/h maxima.

### Rappels pratiques

\* La signalisation prime : panneaux de limitation zones 30, panneaux temporaires (travaux) et feux.



\* Les limitations spécifiques existent pour certains véhicules (remorques, camping-cars) : vérifiez le permis et la carte grise.

\* Respecter la vitesse contribue directement aux distances de sécurité : plus la vitesse est élevée, plus la distance de freinage et la distance totale d'arrêt augmentent.

### Conclusion

Connaître les limites selon le réseau permet de rouler en sécurité et d'éviter les sanctions. Apprenez à repérer le type de voie et la signalisation, et adaptez toujours votre vitesse aux conditions réelles.



**Q1**

**Quelle est la vitesse maximale en agglomération pour un véhicule catégorie B, sauf indication contraire ?**

- A 50 km/h
  - B 30 km/h
  - C 90 km/h
  - D 130 km/h
- 

**Q2**

**Sur une route bidirectionnelle sans séparateur central, quelle est la limitation générale pour un véhicule B ?**

- A 80 km/h
  - B 90 km/h
  - C 110 km/h
  - D 70 km/h
- 

**Q3**

**Quelle vitesse maximale sur autoroute en conditions normales en France pour un conducteur expérimenté (véhicule B) ?**

- A 130 km/h
  - B 110 km/h
  - C 150 km/h
  - D 90 km/h
- 

**Q4**

**Par temps de pluie, quelle est la limitation sur autoroute pour un véhicule catégorie B ?**

- A 110 km/h
  - B 90 km/h
  - C 100 km/h
  - D 130 km/h
- 

**Q5**

**Un permis probatoire limite la vitesse sur autoroute à combien durant la période probatoire en France ?**

- A 110 km/h
  - B 130 km/h
  - C 100 km/h
  - D 90 km/h
-

**Q6****Quelle vitesse maximale sur une route à chaussées séparées (2x2 voies) non classée autoroute pour véhicule B ?**

- A 110 km/h
- B 130 km/h
- C 90 km/h
- D 80 km/h

**REPONSES - Limitations de vitesse selon le réseau**

Q1: A

Q2: A

Q3: A

Q4: A

Q5: A

Q6: A

**2.19 Distances de sécurité****2.20 Adapter son allure aux circonstances****2.21 Distances de freinage et d'arrêt****2.22 Zones 30, zones de rencontre et aires piétonnes****2.23 Règles générales du dépassement****Introduction**

Le dépassement est une manœuvre fréquente mais risquée. Il doit être réalisé en respectant le Code de la route et les règles de sécurité pour préserver la fluidité et éviter les collisions. Avant toute manœuvre, évaluez la visibilité, la signalisation et la vitesse des véhicules alentours.



## Principes généraux

- \* Le dépassement se fait habituellement par la gauche. Le dépassement par la droite est interdit sauf cas exceptionnels (voies multiples dans le même sens, files lentes, sens unique, ou véhicule signalant un arrêt pour tourner à gauche et pas de place à gauche).
- \* Respecter la signalisation routière : ligne continue au milieu, panneaux d'interdiction (rond blanc cerclé de rouge avec deux voitures), ou signaux temporaires interdisent le dépassement.
- \* Respecter les limitations de vitesse : on ne peut dépasser en franchissant la limite réglementaire. On n'a pas le droit d'accélérer au-delà de la vitesse autorisée pour terminer un dépassement.

## Conditions de sécurité

Avant de dépasser :

- \* Vérifier que la manoeuvre est autorisée (absence de ligne continue, panneau d'interdiction, intersection, passage pour piétons, passage à niveau, sommet de côte ou virage sans visibilité).
- \* Vérifier la visibilité en regardant loin devant et les rétroviseurs pour détecter véhicule arrivant en sens inverse.
- \* Signaler son intention (clignotant) suffisamment tôt et vérifier l'angle mort en tournant légèrement la tête.
- \* dépasser rapidement et sans zigzag, en laissant une marge latérale suffisante (notamment 1 m en agglomération pour un cycliste, 1,5 m hors agglomération selon conditions supérieures à 50 km/h).
- \* Revenir sur sa file uniquement quand le véhicule dépassé est entièrement visible dans le rétroviseur intérieur.

## Exemples concrets

- \* Départementale à double sens sans ligne de séparation discontinue : si vous suivez un camion et que la ligne au centre est continue, le dépassement est interdit. Attendre une zone où la ligne est discontinue.
- \* Autoroute (voie multiple) : dépasser par la gauche, puis revenir sur la voie de droite quand le véhicule dépassé est visible dans votre rétroviseur. Ne pas dépasser par la droite sauf en trafic lent où les files à droite avancent plus vite.
- \* Agglomération avec cycliste : réduire la vitesse, laisser au moins 1 m de marge, et ne pas buter le piéton ou le vélo en se rabattant trop tôt.

## Cas particuliers et sanctions

Dépassement dangereux (sur virage, sommet de côte, intersection, passage piéton) peut entraîner amende, retrait de points et suspension du permis. Les signalisations et marquages priment toujours.

## Récapitulatif

Le dépassement respecte toujours : légalité (signalisation et lignes), sécurité (visibilité, angle mort, marge latérale) et courtoisie (signalisation, pas de coup de frein). Privilégiez la prudence : retarder un dépassement incertain vaut mieux qu'un accident.



**Q1**

**Par quelle côté effectue-t-on habituellement un dépassement sur route à double sens, sauf exceptions prévues par le Code de la route ?**

- A** Par la gauche
- B** Par la droite
- C** Par le centre de la chaussée

**Q2**

**Quelle signalisation (marquage au sol ou panneau) interdit explicitement le dépassement sur une route à double sens ?**

- A** Ligne continue au centre de la chaussée
- B** Ligne discontinue au centre de la chaussée
- C** Bande d'arrêt d'urgence
- D** Panneau indiquant priorité à droite

**Q3****Dans quel cas le dépassement par la droite est autorisé sur une chaussée comportant plusieurs voies dans le même sens ?**

- A Lorsque plusieurs files circulent dans le même sens et la file de droite avance plus vite
  - B Lorsque l'on est sur autoroute, toujours
  - C Jamais, le dépassement par la droite est toujours interdit
  - D Uniquement en agglomération
- 

**Q4****Quand doit-on se rabattre sur sa file après un dépassement pour garantir une marge de sécurité ?**

- A Quand le véhicule dépassé est entièrement visible dans le rétroviseur intérieur
  - B Dès que l'avant du véhicule dépassé est aligné avec le capot
  - C Après avoir franchi la ligne blanche même si on ne voit pas le véhicule
  - D Quand le clignotant gauche a fonctionné trois secondes
- 

**Q5****Quelle distance minimale doit-on laisser entre son véhicule et un cycliste lors d'un dépassement en agglomération ?**

- A Au moins 1 mètre
  - B 0,5 mètre suffit
  - C Au moins 1,5 mètre
  - D 2 mètres minimum
- 

**Q6****Quel est le risque principal et la sanction possible en cas de dépassement sur sommet de côte ou virage sans visibilité ?**

- A Risque de collision grave ; amende, retrait de points et suspension possible
  - B Aucun risque si on ralentit légèrement
  - C Simple avertissement verbal des forces de l'ordre
  - D Amende symbolique sans retrait de points
- 

**Q7****Peut-on accélérer au-dessus de la vitesse autorisée afin de terminer un dépassement sur route ouverte ?**

- A Non, c'est interdit de dépasser la vitesse autorisée pour finir un dépassement
  - B Oui, si le dépassement est dangereux sinon
  - C Oui, uniquement sur autoroute
  - D Oui, si le véhicule dépassé clignote pour vous laisser la place
-

## REPONSES - Règles générales du dépassement

Q1: A

Q2: A

Q3: A

Q4: A

Q5: A

Q6: A

Q7: A

**2.24 Croisements sur chaussée étroite**

**2.25 Dépassement et insertion sur autoroute**

**2.26 Situations où le dépassement est interdit**

**2.27 Dépassement des cycles et EDPM: distances latérales**

**2.28 Dépassement sur routes à plusieurs voies**

**2.29 Reprise de voie et contrôle des angles morts**



### 3.1 Voie d'accélération et insertion

La voie d'accélération (ou bretelle d'accès) permet au véhicule entrant sur autoroute ou voie rapide d'atteindre une vitesse compatible avec la circulation et de s'insérer en sécurité. Conformément au Code de la route, l'usager qui rejoint une chaussée doit s'adapter à la circulation et céder le passage aux véhicules déjà engagés sur la voie principale.

#### Principes réglementaires

- \* Le Code de la route impose que l'entrée se fasse sans gêner les véhicules sur la voie principale : le conducteur entrant doit adapter sa vitesse et céder le passage.
- \* La voie d'accélération est destinée à accélérer : s'arrêter ou reculer y est interdit sauf nécessité absolue (panne, incident).
- \* Les limites de vitesse applicables sur l'autoroute restent en vigueur (généralement 130 km/h, 110 km/h par temps de pluie) ; sur voie express, se conformer à la signalisation (souvent 110 km/h hors agglomération).

#### Comment s'insérer en pratique (procédure étape par étape)

- \* Observation anticipée : dès la bretelle, regardez dans le rétroviseur et le rétro extérieur, vérifiez l'angle mort.
- \* Clignotant : signalez votre intention suffisamment tôt pour informer les véhicules sur la voie principale.
- \* Accélération : utilisez toute la longueur de la voie d'accélération pour atteindre une vitesse proche du flux.
- \* Choix de l'emplacement : repérez un espace libre permettant l'insertion sans freinage des véhicules en place.
- \* Insertion : adaptez votre vitesse pour vous glisser dans l'espace, sans couper la trajectoire d'un autre usager.
- \* Si aucun espace n'est disponible : ralentissez sur la bretelle si nécessaire et stoppez uniquement si l'arrêt est inévitable, puis attendez qu'un créneau se libère.

#### Exemples concrets en France

- \* Sur l'A6 à la sortie de Villefranche-sur-Saône, la bretelle est longue : accrochez-vous à la vitesse du flot

(110-130 km/h selon conditions) et ne tentez pas d'entrer à faible vitesse.

\* À l'entrée d'autoroute après un péage (ex. A10 près de Tours), la file peut être dense : clignotant précoce et anticipation sont essentiels ; les véhicules sur l'autoroute ne sont pas tenus de s'arrêter mais ont intérêt à faciliter l'insertion quand c'est possible.

\* Sur une voie rapide urbaine (ex. rocade 2x2 voies), la distance disponible est parfois courte : diminuez la vitesse avant la bretelle si nécessaire pour bénéficier d'un meilleur angle d'insertion.

### Conseils de sécurité

\* Ne freinez pas brusquement au moment de l'insertion ; utilisez l'accélérateur et la gestion d'espace.

\* Si un véhicule laisse la place, remerciez d'un clignotant discret.

\* En conditions dégradées (pluie, visibilité réduite), augmentez les distances et adaptez la vitesse d'entrée.



Q1

**Quel est le rôle principal d'une voie d'accélération lors de l'entrée sur autoroute ou voie rapide ?**

- A Atteindre une vitesse compatible avec le flux et s'insérer en sécurité
- B S'arrêter pour laisser passer tous les véhicules avant d'entrer
- C Rouler à la vitesse réduite de la bretelle sans accélérer

Q2

**Qui doit céder le passage lors de l'insertion depuis une bretelle d'accès vers la voie principale ?**

- A Le conducteur entrant doit s'adapter et céder le passage aux véhicules engagés
- B Les véhicules sur la voie principale doivent systématiquement s'arrêter
- C La priorité est donnée automatiquement au véhicule le plus rapide

Q3

**Que devez-vous éviter de faire sur une voie d'accélération, sauf en cas de panne ou d'incident grave ?**

- A S'arrêter ou reculer sur la voie d'accélération
- B Accélérer pour s'aligner avec la vitesse du flot
- C Signaler avec le clignotant suffisamment tôt avant l'insertion

**Q4**

**À quel moment faut-il actionner le clignotant sur la bretelle d'accès pour prévenir suffisamment les véhicules déjà engagés ?**

- A Suffisamment tôt depuis la bretelle pour informer les véhicules sur la voie principale
- B Uniquement une fois que vous êtes déjà engagés sur la voie principale
- C Seulement après avoir atteint la vitesse maximale de l'autoroute

**Q5**

**Quelle règle s'applique aux limites de vitesse lorsque vous vous insérez depuis une bretelle sur autoroute ?**

- A Respecter les limites de vitesse de l'autoroute ou voie rapide, elles restent applicables
- B Il n'y a pas de limite spécifique sur la bretelle, vous pouvez accélérer librement
- C Vous pouvez dépasser la limite pendant l'insertion pour rejoindre le flot

**Q6**

**Si aucun créneau libre n'est disponible, quelle conduite est recommandée sur la voie d'accélération, et que faut-il éviter ?**

- A Ralentir sur la bretelle et s'arrêter uniquement si inévitable, attendre qu'un créneau se libère
- B Reculer sur la bretelle pour laisser passer les véhicules
- C Couper la trajectoire d'un véhicule pour forcer l'insertion

**Q7**

**Comment devez-vous adapter votre insertion depuis une bretelle en cas de pluie ou visibilité réduite ?**

- A Augmenter les distances, réduire la vitesse d'entrée et adapter l'accélération
- B Conserver la même vitesse qu'en conditions normales
- C Ignorer la visibilité réduite et s'insérer rapidement pour éviter les files

## REPONSES - Voie d'accélération et insertion

Q1: A

Q2: A

Q3: A

Q4: A

Q5: A

Q6: A

Q7: A

### Introduction

Le dépassement sur autoroute obéit à des règles strictes du Code de la route. Il s'effectue normalement par la gauche, en respectant la signalisation, les limitations de vitesse et les distances de sécurité. Cette leçon rappelle la réglementation officielle et donne des exemples pratiques pour conduire en sécurité sur la catégorie B. [IMG:Vue générale d'une autoroute à 2x2 voies]

### Règles principales

- \* Le dépassement se réalise par la gauche. Le dépassement par la droite est interdit (sauf situations exceptionnelles très encadrées) ; ne tentez jamais de dépasser en utilisant la bande d'arrêt d'urgence. [IMG:Voies de gauche et de droite]
- \* Respectez les limitations de vitesse : 130 km/h en conditions normales, 110 km/h par temps de pluie (réduction particulière pour les conducteurs en période probatoire: -20 km/h). Adaptez votre vitesse aux circonstances.
- \* Maintenez la distance de sécurité (règle des 2 secondes minimum en conditions normales, plus en cas de pluie ou de trafic dense) avant, pendant et après le dépassement.
- \* Utilisez votre clignotant avant tout mouvement latéral et vérifiez les rétroviseurs puis l'angle mort par un bref coup d'œil. Le véhicule dépassé ne doit pas accélérer.

### Procédure pas à pas

- \* Évaluer la situation : vérifier vitesse, voies libres, visibilité et présence de véhicules rapides derrière vous. [IMG:Rétroviseur et angle mort]
- \* Contrôler rétroviseurs et angle mort, signaler avec le clignotant gauche.
- \* Accélérer si nécessaire pour effectuer le dépassement rapidement et sans gêne, sans dépasser la vitesse autorisée.
- \* Dès que la voie est libre devant le véhicule dépassé et que la sécurité est assurée, se rabattre sur la voie de droite en signalant.

### Exemples concrets

- \* Exemple 1 : Vous suivez un poids lourd à 90 km/h sur la voie de droite. Engagez-vous sur la voie de gauche après vérifications, dépassez rapidement en restant sous la limite de 130 km/h, puis revenez sur la droite dès que possible.
- \* Exemple 2 : Sur une autoroute 2x2 en travaux, la voie de gauche est ouverte mais étroite. Respectez la signalisation temporaire, réduisez la vitesse et n'entamez le dépassement que si l'espace le permet.
- \* Exemple 3 : À l'approche d'une aire de service, un véhicule ralentit sur la voie de droite pour sortir : ne le doublez pas par la droite ; restez sur votre voie jusqu'à ce que le véhicule ait quitté la chaussée.

### Points de vigilance

- \* Ne pas utiliser la bande d'arrêt d'urgence pour dépasser ou pour circuler.
- \* Ne pas forcer le passage : le véhicule dépassé ne doit pas accélérer volontairement. En cas de refus de priorité, laissez l'incident se résoudre en sécurité. [IMG:Conducteur indiquant un dépassement sûr]

Respecter ces règles protège tous les usagers et évite les sanctions administratives. Entraînez-vous à la vérification des angles morts et au respect des distances avant chaque dépassement.



**Q1**

**Sur autoroute, par quelle direction doit-on effectuer un dépassement dans des conditions normales et sans situation exceptionnelle ?**

- A Par la gauche
- B Par la droite
- C En utilisant la bande d'arrêt d'urgence
- D Par n'importe quelle voie si elle paraît libre

**Q2**

**Quelle est la limitation de vitesse maximale sur autoroute en conditions normales pour un véhicule catégorie B ?**

- A 130 km/h
- B 110 km/h
- C 90 km/h

**Q3**

**Quelle distance de sécurité minimale recommander avant et pendant un dépassement en conditions normales sur autoroute ?**

- A Règle des 2 secondes minimum
- B Une seconde suffit
- C Dix mètres suffisent

**Q4**

**Avant d'entamer un dépassement, quelles vérifications essentielles faut-il effectuer (rétroviseurs, angle mort, clignotant, voies libres) ?**

- A Contrôler rétroviseurs et angle mort, signaler au clignotant, vérifier que la voie est libre
- B Mettre uniquement le clignotant puis changer de voie sans vérifier
- C Accélérer d'abord puis regarder derrière

**Q5**

**Que doit-on faire si le véhicule dépassé accélère pour empêcher le dépassement sur autoroute et crée une situation dangereuse ?**

- A** Ne pas forcer le passage : laisser l'incident se résoudre en sécurité
- B** Insister et klaxonner pour le forcer à céder
- C** Bloquer sa trajectoire pour l'empêcher d'avancer

**Q6**

**En cas de pluie, quelle vitesse maximale s'applique sur autoroute pour un conducteur hors période probatoire ?**

- A** 110 km/h
- B** 130 km/h
- C** 90 km/h

**Q7**

**Est-il jamais autorisé de dépasser par la droite sur autoroute, et si oui, dans quelles situations très encadrées cela l'est-il ?**

- A** Oui, seulement dans des cas exceptionnels très encadrés prévus par le Code de la route
- B** Oui, si la voie de droite est libre et semble plus rapide
- C** Non, c'est strictement interdit en toutes circonstances

## REPONSES - Dépassement sur autoroute

**Q1:** A

**Q2:** A

**Q3:** A

**Q4:** A

**Q5:** A

**Q6:** A

**Q7:** A

**3.4** **Sortie, voie de décélération et péages**

**3.5** **Panne: arrêt d'urgence, gilet et balisage**

### Introduction

La pluie réduit fortement l'adhérence et la visibilité. Le Code de la route impose d'adapter sa vitesse et de garder une distance de sécurité suffisante en fonction des conditions. Cette leçon explique l'aquaplanage, comment augmenter les distances et le comportement à adopter.



### L'aquaplanage : définition et facteurs

L'aquaplanage survient lorsque le pneu n'évacue plus l'eau et flotte sur un film liquide, entraînant une perte totale d'adhérence directionnelle et de freinage. Facteurs aggravants : vitesse élevée, profondeur d'eau, pneus usés (tread **Adapter sa vitesse et ses distances (réglementation et pratique)**)

Le Code de la route rappelle que le conducteur doit adapter sa vitesse aux circonstances (visibilité, état de la chaussée, météo). Les limitations indiquées (par ex. 90 ou 80 km/h) ne dispensent pas d'une adaptation.

Règle pratique en pluie : doubler la distance de sécurité. La règle des 2 secondes en conditions normales devient 4 secondes en cas de pluie. Exemples concrets :

\* 50 km/h = 14 m/s -> 2 s = 28 m ; 4 s = 56 m

\* 90 km/h = 25 m/s -> 2 s = 50 m ; 4 s = 100 m

Sur route mouillée, la distance de freinage peut être 2 à 4 fois supérieure à celle sur route sèche : garder davantage d'espace évite les freinages d'urgence qui provoquent des collisions et l'aquaplanage.

### Éclairage et visibilité

En cas de pluie, allumer les feux de croisement (codes) est impératif dès que la visibilité diminue. Le feu antibrouillard arrière ne doit être utilisé que si la visibilité est très réduite (souvent **Comportement en cas d'aquaplanage**)

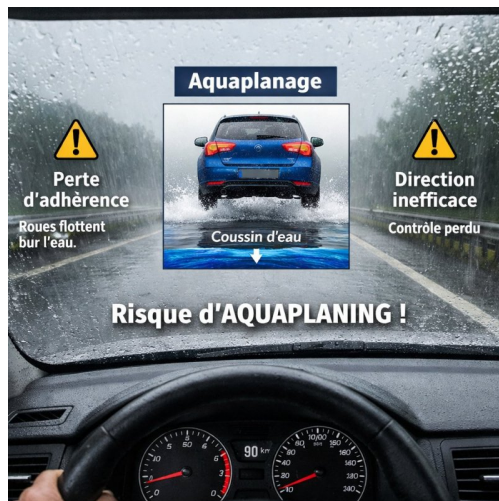
\* Relâcher l'accélérateur immédiatement ; ne pas freiner brusquement.

\* Garder le volant droit ou corriger très progressivement la trajectoire ; éviter les mouvements brusques.

- \* Si le véhicule est équipé d'ABS, freiner doucement si nécessaire - l'ABS aide à garder le contrôle.
- \* Lorsque l'adhérence revient, reprendre une conduite normale avec une décélération contrôlée.

### Conseils pratiques et prévention

- \* Vérifier régulièrement la profondeur de sculpture (>1,6 mm).
- \* Adapter la pression des pneus selon la notice constructeur.
- \* Réduire la vitesse avant les zones d'eau stagnante et les plaques d'huile.
- \* En zones montagneuses, renseignez-vous : certaines communes imposent des équipements hiver obligatoires (pneus hiver ou chaînes) à certaines périodes.



Respecter ces règles minimise les risques liés à la pluie et rend la route plus sûre pour tous.



Q1

Que devez-vous faire dès que la visibilité diminue fortement sous la pluie pour être visible des autres usagers ?

- A Allumer les feux de croisement (codes)
- B Allumer les feux de route (pleins phares)
- C Utiliser uniquement les feux diurnes
- D Rester sans feux pour conserver la batterie

**Q2****Quelle règle pratique faut-il appliquer à la distance de sécurité lorsque la route est mouillée par la pluie ?**

- A Passer de 2 secondes à 4 secondes
  - B Passer de 3 secondes à 5 secondes
  - C Maintenir 2 secondes quel que soit le temps
  - D Passer à 6 secondes systématiquement
- 

**Q3****À 90 km/h, quelle distance faut-il conserver pour respecter la règle des 4 secondes en cas de pluie ?**

- A Environ 100 mètres
  - B Environ 50 mètres
  - C Environ 25 mètres
  - D Environ 200 mètres
- 

**Q4****Qu'est-ce que l'aquaplanage et quels facteurs favorisent la perte totale d'adhérence directionnelle et de freinage ?**

- A Le pneu flotte sur un film d'eau puis perd adhérence directionnelle et de freinage
  - B L'eau endommage instantanément les freins
  - C Les pneus se dégonflent à cause de l'eau
  - D La visibilité est totalement nulle à cause de la pluie
- 

**Q5****Quel est le comportement immédiat recommandé lorsque votre véhicule entre en aquaplanage sur chaussée mouillée ?**

- A Relâcher l'accélérateur et éviter de freiner brusquement, garder le volant stable
  - B Freiner brusquement et tourner vite pour retrouver la route
  - C Accélérer pour sortir la voiture du film d'eau
  - D Couper le contact immédiatement
- 

**Q6****Quelle est la profondeur minimale légale de sculpture des pneumatiques en France pour circuler en toute conformité ?**

- A 1,6 mm
  - B 0,8 mm
  - C 3 mm
  - D 4 mm
-

**Q7**

**Dans quelles conditions la distance de freinage peut devenir 2 à 4 fois plus longue que sur route sèche ?**

- A** Sur route mouillée, avec vitesse élevée et pneus usés ou pression incorrecte
- B** Sur route sèche et bien entretenue
- C** Uniquement en cas de brouillard sans pluie
- D** Seulement si l'ABS est défaillant

### REPONSES - Pluie, aquaplanage et distances

**Q1:** A

**Q2:** A

**Q3:** A

**Q4:** A

**Q5:** A

**Q6:** A

**Q7:** A

**3.8 Neige, verglas et équipements hiver**

**3.9 Brouillard: visibilité et limitations spécifiques**

**3.10 Vent fort et rafales latérales**

**3.11 Chaleur et dégradation de la chaussée**

**3.12 Démarrer et freiner sur faible adhérence**



#### 4.1 Les piétons: traversées et priorités

##### Introduction



Le piéton est l'utilisateur le plus vulnérable. Le Code de la route impose au conducteur de ne pas mettre en danger une personne et de céder le passage aux piétons engagés sur une traversée protégée, ainsi qu'à ceux qui manifestent clairement leur intention de traverser. Cette leçon rappelle les règles essentielles, des exemples concrets et des bonnes pratiques.

##### **Règles essentielles (réglementation)**

\* Priorité sur un passage protégé : le conducteur doit céder le passage au piéton qui s'engage sur un passage piéton. Si le piéton est déjà engagé, il a la priorité jusqu'à la fin de la traversée.

- \* Intention de traverser : un piéton attend sur le trottoir peut obtenir la priorité si son intention de traverser est manifeste (regard, pas en avant, geste). Le conducteur doit alors ralentir et s'arrêter si nécessaire.
- \* Interdiction de doubler : il est interdit de dépasser un véhicule qui est arrêté devant un passage piéton ; le dépassement peut mettre le piéton en danger.
- \* Arrêt et stationnement : ne pas stationner ni s'arrêter à proximité immédiate d'un passage piéton lorsque cela gêne la visibilité ou l'accès.
- \* Comportement du piéton : le piéton doit traverser en veillant à ne pas mettre autrui en danger ; traverser en dehors d'un passage protégé reste possible mais sans priorité automatique.

### Exemples concrets (en France)

- \* École : aux heures d'entrée/sortie, ralentissez fortement et soyez prêts à vous arrêter. Les agents municipaux ou les brigades scolaires peuvent diriger la traversée.
- \* Bus à l'arrêt : des usagers peuvent descendre et traverser entre les véhicules ; anticipez et ne dépassez pas le bus si des piétons se disposent à traverser.
- \* Ronds-points et carrefours sans passage : en l'absence de passage piéton, les piétons n'ont pas automatiquement la priorité. Respectez la signalisation et soyez vigilants.
- \* Îlots et refuges : si un piéton est sur un refuge central, attendez qu'il ait atteint le trottoir opposé avant de reprendre la circulation.



### Conseils pratiques

- \* Ralentissez à l'approche de zones piétonnes, écoles, arrêts de bus, commerces.
- \* Anticipez : adoptez une vitesse vous permettant de vous arrêter si nécessaire.
- \* Regardez les intentions : contact visuel avec le piéton permet d'évaluer s'il va traverser.
- \* Ne klaxonnez pas pour forcer le passage d'un piéton : le klaxon n'existe que pour prévenir d'un danger.

### Sanction et responsabilité

Le non-respect de la priorité aux piétons peut engager votre responsabilité civile et pénale en cas d'accident, et être sanctionné par une contravention et un retrait de points. En cas de doute, privilégiez la prudence.

### Résumé

Le respect des piétons repose sur l'anticipation, la cession de priorité sur les passages protégés et l'attention aux intentions de traversée. Adaptez votre vitesse et protégez les usagers vulnérables.

**Q1**

**Sur un passage piéton, qui a la priorité lorsque le piéton commence à s'engager sur la chaussée ?**

- A Le piéton
  - B Le conducteur
  - C Les deux alternativement
  - D La police seulement
- 

**Q2**

**Un piéton attend sur le trottoir et montre clairement son intention de traverser. Que doit faire le conducteur ?**

- A Ralentir et s'arrêter si nécessaire
  - B Continuer sans changer de vitesse
  - C Klaxonner pour que le piéton attende
  - D Doubler rapidement avant le passage
- 

**Q3**

**Est-il autorisé de dépasser un véhicule arrêté devant un passage piéton, si la voie est libre et aucune personne visible ?**

- A Non, c'est interdit
  - B Oui, si vous roulez très lentement
  - C Oui après avoir klaxonné
  - D Oui si vous avez la priorité
- 

**Q4**

**Que risque un conducteur qui stationne juste avant un passage piéton, gênant la visibilité des piétons ?**

- A Amende et retrait de points
  - B Rien si le moteur est arrêté
  - C Simple avertissement verbal
  - D Peine de prison immédiate
- 

**Q5**

**Un piéton sur un îlot central en attente : comment devez-vous vous comporter avant de reprendre la circulation ?**

- A Attendre qu'il atteigne le trottoir opposé
  - B Passer tout de suite pour libérer la voie
  - C Klaxonner pour l'inciter à avancer
  - D Le contourner par la gauche sans ralentir
-

**Q6**

**Aux abords d'une école à l'heure de sortie, que devez-vous prioriser en tant que conducteur ?**

- A La sécurité des enfants, ralentir et être prêt à s'arrêter
- B Maintenir votre horaire coûte que coûte
- C Doubler les autres véhicules pour passer avant
- D Klaxonner pour avertir les parents

**Q7**

**Traverser hors d'un passage protégé donne-t-il toujours la priorité au piéton, même si aucun marquage ni signalisation n'existe ?**

- A Non, il n'a pas automatiquement la priorité
- B Oui, le piéton a toujours priorité
- C Seulement la nuit
- D Oui si le piéton court

### REPONSES - Les piétons: traversées et priorités

Q1: A

Q2: A

Q3: A

Q4: A

Q5: A

Q6: A

Q7: A

## 4.2 Les cyclistes et aménagements cyclables

Le développement des aménagements cyclables vise à sécuriser les trajets des usagers vulnérables. Comprendre la réglementation et les différents types d'aménagements permet de mieux partager la route et d'agir correctement en tant que conducteur ou cycliste.



## Règles principales (réglementation)

Selon le Code de la route, le cycliste est un usager de la chaussée qui doit respecter la signalisation, circuler à droite et porter un équipement conforme : éclairage avant blanc, feu arrière rouge, catadioptres et avertisseur sonore. Les aménagements cyclables peuvent être obligatoires ou facultatifs selon la signalisation.

- \* Piste cyclable bordée d'un panneau rond bleu (piste obligatoire) : le cycliste doit l'emprunter.
- \* Bande cyclable peinte au sol : elle indique un espace réservé mais n'impose pas toujours l'usage si la signalisation ne l'exige pas.
- \* Voie cyclable bidirectionnelle et double sens cyclable : permettent la circulation des vélos dans les deux sens même si la rue est à sens unique pour les véhicules motorisés.
- \* SAS vélo (box vélo au feu) : espace réservé aux cyclistes en tête au feu tricolore pour un démarrage sécurisé.

Les trottoirs sont généralement interdits aux cyclistes, sauf signalisation l'autorisant ou lorsqu'il s'agit d'enfants dont la sécurité le justifie. Les cyclistes doivent céder le passage aux piétons sur les zones partagées.

### Exemples concrets en France

- \* À Paris, de nombreuses voies ont été équipées de pistes séparées et de sas vélo aux carrefours principaux pour limiter les conflits avec les véhicules motorisés.
- \* Dans les villes comme Lyon ou Nantes, les doubles sens cyclables en centre-ville facilitent les déplacements locaux tout en réduisant les détours.
- \* Sur des itinéraires comme l'EuroVéloroute ou les voies vertes aménagées, les pistes sont souvent physiquement séparées et prévues pour une cohabitation avec les piétons.

### Comportement recommandé pour tous

- \* Respecter la signalisation et la priorité : priorité à droite s'applique sauf indication contraire.
- \* Overtaking : laisser une distance latérale suffisante. Recommandation pratique : au moins 1 m en agglomération et 1,5 m hors agglomération lors du dépassement d'un cycliste.
- \* Anticiper les trajectoires : vérifier angles morts, annoncer les changements de direction par le bras et ralentir à l'approche d'un sas vélo ou d'une piste qui se termine.
- \* En tant que cycliste : utiliser l'éclairage la nuit et adopter une trajectoire visible, éviter les zones trop près des portières stationnées.

### Conclusion

Connaître les différents aménagements et la réglementation favorise une cohabitation sereine. En respectant la signalisation, les distances de sécurité et la courtoisie, conducteurs et cyclistes contribuent à réduire les accidents et améliorer la fluidité du trafic.



**Q1**

**Selon le Code de la route, quels équipements un cycliste doit-il porter ou avoir la nuit pour circuler en toute légalité ?**

- A Éclairage avant blanc, feu arrière rouge, catadioptres et avertisseur sonore
- B Éclairage avant jaune, feu arrière blanc et casque obligatoire
- C Seulement un gilet réfléchissant et un avertisseur sonore
- D Rien n'est obligatoire la nuit si la route est bien éclairée

**Q2**

**Que signifie un panneau rond bleu indiquant une piste cyclable et quel comportement le cycliste doit-il adopter ?**

- A La piste est obligatoire : le cycliste doit l'emprunter si elle est praticable
- B La piste est conseillée mais le cycliste peut librement rester sur la chaussée
- C Le panneau indique une voie réservée uniquement aux VTC et taxis

**Q3**

**Une bande cyclable peinte au sol impose-t-elle toujours au cycliste d'y circuler ou son usage peut-il être facultatif ?**

- A Elle indique un espace réservé mais n'impose pas toujours l'usage si la signalisation ne l'exige pas
- B Elle est toujours obligatoire pour le cycliste, sans exception
- C Elle sert uniquement aux piétons et trottinettes, pas aux vélos

**Q4**

**Que permet un double sens cyclable dans une rue à sens unique pour les véhicules motorisés ?**

- A La circulation des cyclistes dans les deux sens, même si la rue est à sens unique pour les voitures
- B Il autorise tous les véhicules à circuler dans les deux sens
- C Il interdit strictement la circulation des vélos dans les deux sens
- D Il ne concerne que les couloirs de bus et trams

**Q5**

**Quel est l'intérêt principal d'un sas vélo installé à l'avant d'un feu tricolore pour les cyclistes ?**

- A** Permettre aux cyclistes de se positionner en tête pour un démarrage plus sûr et plus visible
- B** Offrir un emplacement pour garer son vélo pendant la durée du feu
- C** Accélérer la circulation des véhicules motorisés au feu

**Q6**

**Quelle distance latérale minimale est recommandée pour dépasser un cycliste hors agglomération selon la leçon ?**

- A** Au moins 1,5 mètre
- B** Au moins 0,5 mètre
- C** Au moins 1 mètre
- D** Pas de distance particulière recommandée

**Q7**

**Les trottoirs sont-ils généralement autorisés aux cyclistes et quelles exceptions la réglementation prévoit-elle (enfants, signalisation) ?**

- A** En général interdits, sauf signalisation autorisant la circulation ou pour des enfants lorsque la sécurité le justifie
- B** Toujours autorisés pour tous les cyclistes quel que soit l'endroit
- C** Autorisé uniquement pour les vélos électriques à plus de 25 km/h
- D** Interdits uniquement la nuit, autorisés de jour

## REPONSES - Les cyclistes et aménagements cyclables

**Q1:** A

**Q2:** A

**Q3:** A

**Q4:** A

**Q5:** A

**Q6:** A

**Q7:** A

**4.3**

**Engins de déplacement personnel motorisés (EDPM)**

Les motocyclistes sont des usagers vulnérables. Le Code de la route impose à tout conducteur une obligation de prudence et de vigilance à l'égard des autres usagers, et demande que toute manœuvre (dépassement, changement de direction) soit effectuée sans mettre en danger autrui. En pratique, cela signifie adapter ses contrôles et ses distances pour ne pas surprendre un deux-roues.

### **Pourquoi les angles morts sont dangereux**

Les angles morts (rétroviseurs ne montrant pas certaines zones) sont particulièrement étroits pour les véhicules longs (camions, bus) mais existent aussi pour voitures et SUV. Un motocycliste peut disparaître très vite dans un angle mort, surtout si :

- \* il circule entre files (remontée de files) aux heures de pointe ;
- \* il se place à hauteur d'une portière lors d'un changement de file ;
- \* il suit un véhicule lent en milieu urbain.

Exemple concret : à un rond-point urbain, un automobiliste qui coupe la trajectoire d'un camion en voulant le dépasser peut ne pas voir un motard stationné à la droite du camion et provoquer un accident.

### **Bonnes pratiques pour éviter les accidents**

- \* Multipliez les contrôles visuels : regarder les deux rétroviseurs, puis tourner la tête avant tout changement de file ou dépassement. Un contrôle latéral rapide évite de découper un deux-roues.
- \* Respectez et anticipez les distances de sécurité : augmentez la distance longitudinale-un motard a besoin d'espace pour manœuvrer. En ville, laissez plus d'un mètre latéral si possible.
- \* Signalez tôt vos intentions : clignotants, réduction de vitesse progressive. Un clignotant tardif surprend un motard qui comble un espace.
- \* Méfiez-vous des véhicules lourds : les camions ont de larges angles morts côté passager et côté droit. Ne vous placez jamais à hauteur du rétroviseur droit d'un camion qui va tourner.
- \* Aux intersections et stationnements : un motard peut se faufiler et être masqué par une voiture garée. Avant d'ouvrir une portière ou de s'engager, vérifiez l'environnement.

### **Comportement pédagogique en conduite**

Adoptez l'attitude que vous apprenez aux élèves : réduire la vitesse avant toute manœuvre, regarder deux fois, communiquer clairement. Rappelez-vous qu'un casque et des équipements du motocycliste protègent mais ne rendent pas invulnérable.

La clé est l'anticipation et la modestie : considérez toujours qu'un angle mort peut contenir un deux-roues. Respecter la réglementation (obligation de prudence) et appliquer ces réflexes sauvent des vies.



**Q1**

**Quelle action devez-vous effectuer avant tout changement de file pour éviter de couper un motocycliste dans un angle mort ?**

- A** Vérifier les rétroviseurs puis regarder par l'épaule
- B** Mettre seulement le clignotant sans autres contrôles
- C** Klaxonner fortement pour prévenir le motard

**Q2**

**Parmi ces situations, laquelle augmente le plus le risque qu'un motard disparaisse dans votre angle mort ?**

- A** Remontée de files aux heures de pointe
- B** Conduire à grande vitesse sur autoroute
- C** Être stationné loin du bord de la chaussée

**Q3**

**Quelle distance latérale minimale devriez-vous laisser à un motocycliste en ville, si possible, pour lui permettre de manœuvrer en toute sécurité ?**

- A** Plus d'un mètre
- B** Environ 30 centimètres
- C** La même distance que pour une voiture

**Q4**

**Face à un camion, où ne devez-vous jamais vous placer à cause d'angles morts importants ?**

- A** À hauteur du rétroviseur droit du camion
- B** Directement devant le pare-chocs du camion
- C** À plus de trois mètres derrière le camion

**Q5**

**Quel geste de l'automobiliste réduit le risque d'accident lors d'un dépassement d'un motocycliste en milieu urbain ?**

- A** Signaler tôt avec le clignotant et ralentir progressivement
- B** Accélérer pour terminer le dépassement rapidement
- C** Klaxonner et changer brusquement de file

**Q6**

**Avant d'ouvrir une portière en ville, quelle précaution essentielle est recommandée pour éviter un choc avec un motard ?**

- A** Vérifier l'environnement et regarder l'angle mort
- B** Ouvrir rapidement si vous êtes pressé
- C** Compter sur l'équipement du motard pour l'assurer

**Q7**

**Lors d'un rond-point, pourquoi un automobiliste doit-il anticiper la présence d'un motocycliste à la droite d'un camion qu'il veut dépasser ?**

- A** Parce que le motard peut être masqué par le camion et surgir lors du dépassement
- B** Parce que les motards restent toujours à l'arrêt à droite
- C** Parce que les camions ne tournent jamais à droite

## REPONSES - Motocyclistes: vigilance et angles morts

**Q1:** A

**Q2:** A

**Q3:** A

**Q4:** A

**Q5:** A

**Q6:** A

**Q7:** A

**4.5 Véhicules lourds: angles morts et distances**

**4.6 Transports scolaires et bus**





### 5.1 Anticipation et souplesse de conduite

#### Introduction

L'anticipation et la souplesse sont au cœur de l'éco-conduite : en adaptant vitesse et trajectoire, on réduit la consommation et les émissions tout en améliorant la sécurité



#### Principes clés

- \* Anticiper les changements de trafic (feux, ronds-points, embouteillages) pour limiter les freinages et accélérations brusques.
- \* Conduire doucement : passages de rapports précoces, maintien d'une vitesse homogène et utilisation du frein moteur plutôt que du freinage systématique.
- \* Respecter la réglementation : limitations de vitesse, distances de sécurité, contrôle technique et obligation d'information (vignette Crit'Air en ZFE).

#### Règles réglementaires et références officielles

Le Code de la route impose de conduire prudemment et de respecter les limitations de vitesse (articles du Code de la route). Les contrôles techniques obligatoires visent aussi à limiter les émissions polluantes. Par ailleurs, les Zones à Faibles Émissions (ZFE) imposent la vignette Crit'Air pour circuler dans certaines agglomérations (règlementation municipale et nationale). Pour des bonnes pratiques d'éco-conduite, l'ADEME (Ministère de la Transition écologique) publie des guides officiels recommandant des comportements économes et sûrs.

### Exemples concrets (France)

- \* Approche d'un rond-point en ville : relâchez l'accélérateur en amont, laissez rouler votre véhicule sur le frein moteur, adaptez votre vitesse sans freinage fort. Résultat : moins de consommation et de pollution, entrée fluide dans le rond-point.
- \* Entrée sur autoroute (A6/A10) : n'accélérez pas brusquement pour vous insérer ; ajustez votre vitesse sur la voie d'accélération, utilisez un léger appel de puissance puis stabilisez votre vitesse. Maintenir une vitesse constante sur autoroute réduit la consommation.
- \* Approche d'un feu tricolore : dès que le feu passe au jaune loin devant, relâchez l'accélérateur et anticipez l'arrêt possible ; évitez d'accélérer pour " passer au rouge ", ce qui augmente consommation et risques.
- \* Montées/descente : en montée, rétrogradez si nécessaire pour garder un régime moteur adapté ; en descente, utilisez le frein moteur plutôt que le freinage prolongé.

### Conseils pratiques

- \* Entretenez votre véhicule (pression des pneus, filtres, bougies) : contrôle technique et maintenance réduisent la consommation.
- \* Chargez utilement : un coffre trop chargé augmente la consommation.
- \* Évitez le point mort en descente : perte de contrôle et d'adhérence possible.
- \* Respectez les ZFE et apposez la vignette Crit'Air si nécessaire.

### Conclusion

L'anticipation et la souplesse améliorent la sécurité et diminuent consommation et émissions. Ces pratiques sont compatibles avec la réglementation française et soutenues par des recommandations officielles (ADEME, autorités locales).





**Q1**

**Quelle action correspond à une anticipation correcte en ville pour éviter des freinages brusques et réduire consommation ?**

- A Relâcher l'accélérateur et utiliser le frein moteur
- B Accélérer pour passer un feu avant qu'il passe au rouge
- C Klaxonner pour prévenir les véhicules devant
- D Changer de voie brusquement pour gagner du temps

**Q2**

**Parmi ces comportements, lequel illustre la conduite souple et économique en véhicule à boîte manuelle ?**

- A Passages de rapports précoces et éviter accélérations fortes
- B Passer au point mort en descente pour économiser
- C Maintenir le régime moteur très élevé dans les côtes
- D Freiner longuement en descente pour contrôler la vitesse

**Q3**

**Lors de l'approche d'un rond-point en agglomération, quelle conduite adoptez-vous pour une entrée fluide et économique ?**

- A Relâcher l'accélérateur, laisser rouler le véhicule en frein moteur
- B Accélérer pour forcer l'entrée dans le rond-point
- C S'arrêter systématiquement avant l'entrée, même sans obligation
- D Changer de voie au dernier moment pour gagner la priorité

**Q4**

**Quelle obligation réglementaire peut empêcher la circulation d'un véhicule dans certaines agglomérations françaises en ZFE ?**

- A Absence de vignette Crit'Air adaptée
- B Non-respect ponctuel d'une limitation de vitesse
- C Ne pas posséder de pneus hiver
- D Refuser un contrôle routier aléatoire

**Q5**

**Pourquoi éviter le point mort en descente est-il recommandé pour la sécurité et l'éco-conduite selon les bonnes pratiques ?**

- A Perte de contrôle et impossibilité d'utiliser le frein moteur
- B Réduction automatique significative de la consommation
- C Permet d'accélérer plus facilement en cas d'urgence
- D Prolonge la durée de vie des plaquettes de frein

**Q6**

**À l'approche d'un feu qui passe au jaune et est encore loin, que faut-il faire pour être économe et conforme au Code de la route ?**

- A Relâcher l'accélérateur, anticiper l'arrêt et ne pas accélérer pour griller le feu
- B Accélérer pour passer avant qu'il ne passe au rouge
- C Changer de voie rapidement pour contourner le feu
- D Klaxonner pour demander aux autres de s'arrêter

## REPONSES - Anticipation et souplesse de conduite

Q1: A

Q2: A

Q3: A

Q4: A

Q5: A

Q6: A

**5.2**

**Gestion des rapports et du régime moteur**

**5.3 Pression des pneus et entretien efficient**

**5.4 Charge, aérodynamique et accessoires énergivores**

**5.5 Pollution, ZFE et vignette Crit'Air**

**5.6 Arrêts prolongés et coupure moteur**



### 6.1 Différence entre arrêt et stationnement

#### Introduction

Comprendre la différence entre "arrêt" et "stationnement" est essentiel pour respecter le Code de la route et éviter amendes ou enlèvement. Les définitions officielles se trouvent dans le Code de la route (articles R417-1 et suivants).



#### Définitions (réglementation)

\* Arrêt : immobilisation d'un véhicule pour une durée très brève, par exemple pour laisser descendre ou monter un passager, charger/décharger rapidement. (Code de la route, art. R417-1 et suivants.)

\* Stationnement : immobilisation durable d'un véhicule lorsque le conducteur le quitte ou l'immobilisation dure de façon prolongée.

Il n'existe pas de durée chiffrée précise dans le Code ; la distinction tient surtout au comportement du conducteur (présence ou non, intention de repartir immédiatement).

### Les panneaux et leur sens

- \* Rond bleu barré d'une seule oblique rouge : stationnement interdit (le conducteur peut s'arrêter brièvement pour déposer ou prendre un passager si aucun autre panneau ne l'interdit).
- \* Rond bleu barré d'une croix rouge (X) : arrêt et stationnement interdits (aucune immobilisation même brève sauf urgence).

Â

### Exemples concrets en France

- \* Devant un arrêt de bus (marquage et/ou panneau) : tout stationnement est interdit ; l'arrêt peut être toléré uniquement si vous ne gênez pas et pour une très courte durée, mais en pratique vous ne devez pas vous arrêter. Risque d'enlèvement.
- \* Devant un passage piéton : arrêt et stationnement interdits à proximité immédiate (pour voir et laisser le passage libre) ; même un court arrêt peut être considéré comme dangereux.
- \* Sur une place handicapée : stationnement strictement interdit si vous n'avez pas de carte, même un court arrêt est souvent verbalement sanctionné.
- \* Sur le trottoir ou bande cyclable : stationnement interdit. S'arrêter pour lâcher un passager est parfois toléré si vous ne gênez pas, mais attention aux usagers vulnérables.

### Bonnes pratiques pédagogiques

- \* Si vous quittez le véhicule (même quelques minutes), considérez que vous stationnez : cherchez un emplacement légal.
- \* Restez visible et prêt à repartir pour qu'une immobilisation soit interprétée comme un arrêt. Mais ne placez pas la sécurité des autres en péril.
- \* Respectez la signalisation locale et les marquages au sol : ils précisent souvent si l'arrêt est toléré.
- \* Ne pensez pas que les feux de détresse autorisent un stationnement illégal : ils ne remplacent pas une place autorisée.

### Conclusion

La règle simple : présence du conducteur = probable arrêt ; départ du conducteur = stationnement. Respectez les panneaux et la sécurité des autres usagers pour éviter amende et enlèvement.



**Q1****Selon le Code de la route, quelle différence principale distingue un 'arrêt' d'un 'stationnement' en pratique ?**

- A Arrêt = immobilisation très brève avec conducteur présent ; stationnement = immobilisation durable, conducteur absent
  - B Arrêt = immobilisation longue ; stationnement = brève halte
  - C Il n'y a aucune différence juridique entre arrêt et stationnement
- 

**Q2****Si vous quittez votre véhicule même quelques minutes, comment l'immobilisation est-elle considérée selon le Code de la route ?**

- A Stationnement (vous avez quitté le véhicule)
  - B Arrêt (immobilisation très brève)
  - C Cela dépend seulement de la durée en minutes
- 

**Q3****Quel panneau signale 'stationnement interdit' tout en autorisant un bref arrêt pour déposer un passager ?**

- A Rond bleu barré d'une seule oblique rouge (/) (stationnement interdit)
  - B Rond bleu barré d'une croix rouge (X) (arrêt et stationnement interdits)
  - C Panneau carré bleu sans marquage (stationnement autorisé)
- 

**Q4****Que signifie le panneau rond bleu barré d'une croix rouge (X) selon la signalisation routière ?**

- A Arrêt et stationnement interdits (aucune immobilisation même brève)
  - B Stationnement interdit seulement, arrêt bref toléré
  - C Fin d'interdiction de stationner et d'arrêter
- 

**Q5****Devant un arrêt de bus, quelle conduite adopter concernant l'arrêt et le stationnement en pratique ?**

- A Ne pas stationner ; éviter même l'arrêt car l'enlèvement est possible
  - B Vous pouvez stationner si vous restez à côté du véhicule
  - C L'arrêt est toujours autorisé pour déposer un passager
-

**Q6**

**Sur une bande cyclable ou le trottoir, le stationnement est-il autorisé pour déposer rapidement un passager ?**

- A** Non, le stationnement est interdit ; même un arrêt bref peut gêner et être sanctionné
- B** Oui, si vous laissez les feux de détresse allumés
- C** Oui, si l'immobilisation dure moins de deux minutes

**Q7**

**Les feux de détresse permettent-ils de justifier un stationnement illégal ou d'éviter une amende en zone interdite ?**

- A** Non, les feux de détresse n'autorisent pas un stationnement illégal ni n'empêchent une sanction
- B** Oui, ils autorisent le stationnement en zone interdite
- C** Ils remplacent la carte de stationnement pour les places réservées

## REPONSES - Différence entre arrêt et stationnement

Q1: A

Q2: A

Q3: A

Q4: A

Q5: A

Q6: A

Q7: A

**6.2 Signalisation d'interdiction et d'autorisation**

**6.3 Marquages au sol liés au stationnement**

**6.4 Zones bleues, résidents et stationnement payant**

**6.5 Emplacements réservés (PMR, livraison, taxis, bus)**

**6.6 Stationnement gênant, très gênant, dangereux**

**6.7 Arrêt d'urgence et immobilisation involontaire**



### 7.1 Pneumatiques: usure, pression et indices

Les pneumatiques sont le seul point de contact entre votre véhicule et la route. Leur état, leur pression et leurs caractéristiques techniques (indices) influent directement sur la sécurité, la tenue de route, la consommation et la durée de vie du véhicule.



#### Usure et réglementation

La profondeur légale minimale de la bande de roulement en France est de 1,6 mm. Le contrôle technique vérifie l'état général des pneus (usure irréversible, coupures, hernies, âge). Les témoins d'usure (TWI) situés dans les rainures apparaissent lorsque le pneu atteint la limite: remplacez dès que le témoin est visible. Mesurez la profondeur au centre sur les 3/4 de la bande de roulement.

Exemple concret: lors du contrôle technique, un pneu présentant une usure inégale (bords plus lisses que le centre) peut entraîner une contre-visite et impose une géométrie/contrôle des trains roulants.

### **Pression: règles et bonnes pratiques**

- \* Consultez l'étiquette sur le montant de porte conducteur ou le manuel du constructeur pour les pressions recommandées.
- \* Mesurez la pression 'à froid' (véhicule arrêté depuis au moins 2 heures ou fait moins de 3 km).
- \* Vérifiez au moins une fois par mois et avant un long trajet.

Conséquences d'une pression inadaptée:

- \* Sous-gonflage: surchauffe, usure excessive sur les flancs, consommation augmentée, risque d'éclatement.
- \* Sur-gonflage: usure au centre, moins d'adhérence, confort réduit.

Exemples concrets: pour une citadine française type Peugeot 208 ou Renault Clio, les pressions courantes se situent autour de 2,0-2,3 bar (avant) et 1,8-2,1 bar (arrière) selon charge: toujours se référer à la plaque constructeur.

### **Indices et marquages (comment les lire)**

Exemple d'inscription: 205/55 R16 91V

- \* 205 = largeur en mm
- \* 55 = hauteur du flanc en % de la largeur (profil)
- \* R = construction radiale
- \* 16 = diamètre de jante en pouces
- \* 91 = indice de charge (capacité en kg, se reporter à la table)
- \* V = indice de vitesse (V = 240 km/h max)

Les pneus hiver portent le marquage M+S et/ou le pictogramme 3PMSF (flocon de neige dans une montagne à trois pics). Depuis 2021, certaines communes des massifs français imposent pneus hiver ou équipements d'hiver: renseignez-vous (arrêtés préfectoraux).

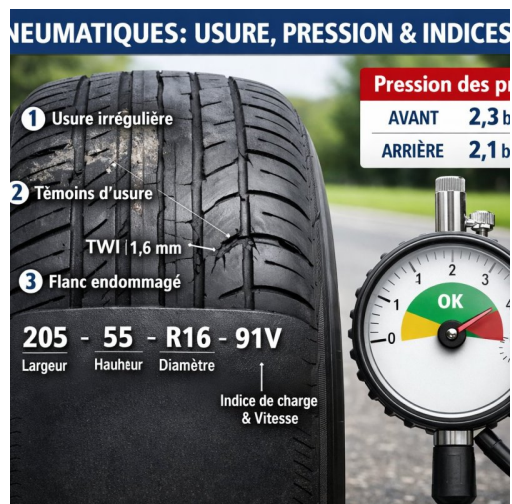
Ne pas monter sur un même essieu des pneus de dimensions, indices ou types différents (été/hiver) : cela compromet la tenue de route et peut être sanctionné en cas d'accident.

### **Entretien pratique**

- \* Remplacez un pneu présentant une coupure profonde, une bosse sur le flanc ou une usure irrégulière.
- \* Faites équilibrer et contrôler la géométrie après remplacement ou vibrations.
- \* Respectez les préconisations du constructeur pour la permutation (si applicable) et le remplacement par paires/jeux complets.

### **Conclusion**

Surveillez profondeur et pression régulièrement, sachez lire les marquages et adaptez vos pneumatiques à la saison et à la charge. Un entretien simple améliore la sécurité et réduit les coûts à long terme.



Q1

En France, quelle est la profondeur légale minimale de la bande de roulement d'un pneumatique, mesurée au centre sur les 3/4 ?

- A 1,6 mm
- B 2,5 mm
- C 1,0 mm
- D 3,0 mm

Q2

Quand faut-il mesurer la pression des pneus pour obtenir une lecture 'à froid' : après combien de temps d'arrêt ou kilométrage parcouru ?

- A Véhicule arrêté au moins 2 heures ou moins de 3 km parcourus
- B 10 minutes après l'arrêt du véhicule
- C Immédiatement après un long trajet
- D 30 minutes après l'arrêt

**Q3**

**Parmi ces conséquences, laquelle est typique d'un pneu sous-gonflé : surchauffe, usure excessive sur les flancs, consommation augmentée ou risque d'éclatement ?**

- A Surchauffe et usure excessive des flancs
  - B Usure excessive au centre de la bande de roulement
  - C Amélioration du confort et de l'adhérence
  - D Diminution de la consommation de carburant
- 

**Q4**

**Dans l'inscription '205/55 R16 91V', que représente le nombre '55' : hauteur du flanc en pourcentage de la largeur ou autre ?**

- A Hauteur du flanc en pourcentage de la largeur (profil)
  - B Largeur du pneu en millimètres
  - C Diamètre de la jante en pouces
  - D Indice de charge du pneu
- 

**Q5**

**Quels risques y a-t-il à monter sur le même essieu des pneus de types, dimensions ou indices différents, notamment en cas d'accident ?**

- A Compromission de la tenue de route et risque de sanctions en cas d'accident
  - B Augmentation systématique de la durée de vie des pneus
  - C Aucun effet si les pneus sont de la même marque
  - D Amélioration de la consommation de carburant
- 

**Q6**

**Quel marquage indique qu'un pneu est homologué pour un usage hivernal : M+S, 3PMSF (flocon), ou V (indice de vitesse) ?**

- A 3PMSF (pictogramme flocon dans une montagne à trois pics)
  - B M+S uniquement
  - C V (indice de vitesse)
- 

**Q7**

**À quelle fréquence minimale devrait-on vérifier la pression des pneumatiques, et surtout avant quel type de trajet devrait-on le faire ?**

- A Au moins une fois par mois et avant un long trajet
  - B Tous les six mois seulement
  - C Avant chaque départ même pour très courts trajets
  - D Uniquement lorsqu'un pneu semble à plat
-

## REPONSES - Pneumatiques: usure, pression et indices

Q1: A

Q2: A

Q3: A

Q4: A

Q5: A

Q6: A

Q7: A

**7.2**    **Systèmes d'aide: ABS, AFU, ESP**

**7.3**    **Liquides: huile, refroidissement, lave-glace**

**7.4**    **Éclairage, essuie-glaces et visibilité**

**7.5**    **Témoins du tableau de bord**

**7.6**    **Contrôles avant départ et chargement**

**7.7**    **Pannes courantes et remorquage**



### 8.1 Protéger la zone de l'accident

Protéger la zone de l'accident est la première étape pour éviter un sur-accident et permettre l'intervention des services de secours. Cette leçon reprend les recommandations officielles de la Sécurité routière et du Ministère de l'Intérieur, en insistant sur le port du gilet haute visibilité et l'utilisation du triangle de présignalisation.



#### Principes généraux

- \* Assurer sa propre sécurité avant toute chose. Ne pas se mettre soi-même en danger.
- \* Empêcher l'aggravation de la situation : signaler la zone pour protéger les victimes et les témoins.
- \* Alerter les secours (15, 18, 112) en fournissant des informations précises (lieu, nombre de victimes, état apparent).

#### Que faire concrètement ?

- \* Mettre son véhicule en position sécurisée : feux de détresse allumés, moteur arrêté, frein à main serré.
- \* Enfiler le gilet de haute visibilité avant de sortir du véhicule. En France, tout véhicule doit être équipé d'au moins un gilet accessible depuis l'intérieur.
- \* Sur route ordinaire, placer le triangle de présignalisation à une distance suffisante (environ 30 à 50 m) en amont du sinistre pour avertir les autres usagers. Le triangle doit être posé sur la voie utilisable, en restant très vigilant lors du placement.

### Spécificités selon le lieu

- \* Autoroute / voie rapide : ne pas mettre le triangle (trop dangereux). Mettre les feux de détresse, enfiler le gilet, quitter la chaussée par l'extérieur (ne franchir les glissières que si c'est indispensable et possible), et utiliser une borne d'appel d'urgence ou composer le 112. Rappel officiel : la mise en sécurité sur autoroute se fait en priorité par l'usage des feux et le recours aux services autoroutiers.
- \* Ville / intersections : garer si possible à distance et sécuriser la zone. Attention aux angles morts, aux cyclistes et aux piétons.

### Cas particuliers

- \* Accident impliquant plusieurs véhicules : coopérer avec les autres témoins pour sécuriser les abords et éviter qu'un conducteur ne tente de récupérer des affaires sur la chaussée.
- \* Risque d'incendie ou de fuite de carburant : éloigner les personnes sans déplacer les victimes sauf danger immédiat.

### Rappels réglementaires

- \* Le gilet haute visibilité et le triangle sont des équipements obligatoires en France (accessibles depuis l'intérieur du véhicule).
- \* Ne déplacez une victime que si son état est incompatible avec sa survie sur place (incendie, explosion, route). Respectez les consignes des secours quand vous les joignez.

### Exemples concrets

- \* Sur une départementale, Paul gare sa voiture en sécurité, met ses feux de détresse, enfile son gilet et place le triangle à 40 m : les véhicules ralentissent et évitent un sur-accident.
- \* Sur l'autoroute A7, Sophie n'essaie pas de poser le triangle ; elle met ses feux, enfile son gilet, rejoint la bande d'arrêt d'urgence et appelle les secours via le 112.



Protéger la zone, c'est d'abord protéger des vies. Suivez les règles, adaptez vos gestes au contexte et alertez rapidement les secours.



**Q1**

**Avant de sortir de votre véhicule pour aider sur une zone d'accident, quelle est la première priorité à respecter pour votre sécurité ?**

- A S'assurer de ne pas se mettre en danger
- B Aller immédiatement relever et déplacer les victimes
- C Ranger les effets personnels dans le coffre
- D Poser le triangle avant d'enfiler le gilet

**Q2**

**Concernant le gilet haute visibilité, quelle obligation s'applique aux véhicules en France lors d'un accident ?**

- A Avoir au moins un gilet accessible depuis l'intérieur
- B Porter obligatoirement deux gilets
- C Le gilet est seulement recommandé
- D Le gilet doit être rangé dans le coffre fermement

**Q3**

**Sur une route ordinaire, à quelle distance approximative doit-on placer le triangle de présignalisation en amont de l'accident ?**

- A Environ 30 à 50 mètres
- B À environ 5 mètres
- C À plus de 200 mètres
- D Sur le bas-côté uniquement, jamais sur la voie

**Q4****Que conseille-t-on de faire sur l'autoroute si votre véhicule s'arrête à la suite d'un accident ?**

- A Allumer feux de détresse, enfiler le gilet, quitter la chaussée par l'extérieur
- B Poser le triangle derrière votre véhicule
- C Rester au milieu de la voie pour avertir
- D Rester dans le véhicule sans allumer les feux

**Q5****Quels renseignements essentiels devez-vous fournir aux services de secours lorsque vous les appelez après avoir constaté un accident ?**

- A Lieu précis, nombre de victimes, état apparent
- B Seulement votre nom et l'heure
- C Juste le modèle du véhicule impliqué
- D Aucune information, ils se repèrent seuls

**Q6****Dans quel cas est-il recommandé de déplacer une victime sur la route avant l'arrivée des secours ?**

- A En cas de danger immédiat : incendie, risque d'explosion ou circulation dangereuse
- B Pour l'installer plus confortablement en attendant
- C Pour vérifier ses papiers d'identité
- D Toujours, pour libérer la chaussée

**Q7****Lors d'un accident impliquant plusieurs véhicules, quelle attitude est la plus appropriée pour éviter un sur-accident ?**

- A Coopérer avec les témoins pour sécuriser la zone et empêcher le retour sur la chaussée
- B Permettre aux conducteurs d'aller récupérer leurs affaires sur la route
- C Ignorer les autres témoins et gérer seul la situation
- D Déplacer immédiatement tous les véhicules sans concertation

**REPONSES - Protéger la zone de l'accident**

Q1: A

Q2: A

Q3: A

Q4: A

Q5: A

Q6: A

Q7: A

Évaluer l'état d'une ou plusieurs victimes est une étape capitale des " Premiers secours ". En France, l'obligation de porter assistance est inscrite au Code pénal (art. 223-6). Suivez la méthode officielle PAS : Protéger, Alerter, Secourir.

### 1. Protéger

Avant tout geste, sécurisez la scène pour éviter un sur-accident : allumez les feux de détresse, enfilez votre gilet haute visibilité, placez un triangle si c'est sûr. Sur autoroute, restez prudent : quittez la voie uniquement si vous pouvez le faire en sécurité et signalez la présence aux secours. Exemple concret : sur l'A6, garez-vous sur la bande d'arrêt d'urgence, mettez le gilet et appelez les secours avant d'approcher.

### 2. Alerter

Contactez les secours rapidement : 112 (numéro européen), 15 (SAMU), 18 (Pompiers), 17 (Police). Donnez des informations claires : localisation (route, sens, repère kilométrique ou borne d'autoroute), nombre de victimes, état (consciente/inconsciente, respire/ne respire pas, saignement important), dangers (incendie, fuite de carburant). Exemple d'alerte : " Accident A7 sens sud-nord, entre sorties 12 et 13, véhicule en feu, une personne inconsciente mais qui respire. "

### 3. Secourir - évaluer l'état des victimes

Suivez ces étapes simples et conformes aux recommandations du Ministère de l'Intérieur / Sécurité civile et aux gestes enseignés en PSC1.

- \* Vérifier la conscience : secouez doucement l'épaule et demandez " Ça va ? ". Si aucune réponse, considérez la victime inconsciente.
- \* Vérifier la respiration : regardez le thorax, écoutez et sentez pendant 10 secondes. Si la victime ne respire pas, débutez la réanimation cardio-pulmonaire (RCP) et demandez un défibrillateur.
- \* Rechercher les hémorragies graves : si saignement abondant, comprimez fermement avec un pansement ou un linge propre. Exemple : plaie au bras après choc latéral, compression directe et élévation si possible.
- \* Rechercher des signes de traumatisme sévère (douleur intense au cou/dos, déformation d'un membre, perte de sensibilité) : ne pas bouger la victime sauf danger immédiat (incendie, risque d'explosion).
- \* Si la victime est inconsciente mais respire, placez-la en Position Latérale de Sécurité (PLS) en surveillant la respiration.
- \* Surveiller les signes de choc : pâleur, sueurs, agitation, soif. Couvrir la victime pour maintenir la température.

Restez auprès de la victime, transmettez aux secours toutes vos observations, et suivez les instructions du régulateur. Suivre une formation PSC1 permet d'acquérir ces réflexes et d'agir conformément à la réglementation et aux recommandations françaises.



**Q1**

**Quelle est la première étape de la méthode PAS à respecter immédiatement sur une scène d'accident routier ?**

- A Protéger la scène et prévenir tout sur-accident
- B Alerter les secours en donnant la localisation
- C Secourir la victime en commençant la RCP si nécessaire

**Q2**

**Quel numéro européen appeler en priorité pour alerter les secours depuis n'importe quel pays de l'Union européenne ?**

- A 112
- B 15 (SAMU)
- C 18 (Pompiers)
- D 17 (Police)

**Q3**

**Sur autoroute, que devez-vous faire avant d'approcher une victime sur la bande d'arrêt d'urgence, en respectant la sécurité ?**

- A Mettre le gilet, allumer les feux de détresse et appeler les secours
- B Courir vers la victime sans signalisation pour aller plus vite
- C Déplacer immédiatement la victime hors de la bande d'arrêt d'urgence
- D Attendre derrière la voiture et ne rien faire

**Q4**

**Comment vérifier rapidement si une victime est consciente sans la déplacer ? (action à effectuer en premier)**

- A Secouer doucement l'épaule et demander " Ça va ? "
- B Prendre immédiatement le pouls carotidien
- C Tirer sur les membres pour tester la douleur
- D Allumer une lampe et regarder les pupilles

**Q5****Combien de temps faut-il observer, écouter et sentir la respiration pour décider si une victime respire ?**

- A 10 secondes
- B 5 secondes
- C 20 secondes
- D 30 secondes

**Q6****Face à une hémorragie abondante, quelle est la première mesure de secours à appliquer immédiatement ?**

- A Compression directe et appui sur la plaie
- B Mettre la victime en position latérale de sécurité
- C Donner à boire pour calmer la victime
- D Attendre l'arrivée des secours sans intervenir

**Q7****Si une victime présente douleur intense au cou après un choc, que faut-il faire en attendant les secours ?**

- A Ne pas bouger la victime et stabiliser la tête si possible
- B La faire se lever pour vérifier l'équilibre
- C La placer en PLS immédiatement
- D La transporter vers le véhicule pour la réchauffer

## REPONSES - évaluer l'état des victimes

Q1: A

Q2: A

Q3: A

Q4: A

Q5: A

Q6: A

Q7: A

**8.3**

### Alerter les secours

Alerter les secours, c'est transmettre rapidement et clairement aux services compétents l'information qui permet d'engager une intervention adaptée (pompiers, SAMU, police/gendarmerie). En France, les numéros à connaître : 15 (SAMU), 18 (pompiers), 17 (police/gendarmerie), 112 (numéro d'urgence européen, valable partout en France) et 114 (pour les personnes sourdes ou malentendantes par SMS).

#### Cadre légal (rappel)

Il existe une obligation légale d'apporter aide et d'alerter : le refus d'aider une personne en danger est puni par le Code pénal (articles 223-6 et 223-7). Le Code de la route impose également certaines obligations en cas d'accident (s'arrêter, sécuriser, alerter). Le site officiel [service-public.fr](http://service-public.fr) et les recommandations du ministère de l'Intérieur précisent les modalités d'alerte.

### **Que dire en appel ? Modèle simple**

- \* Restez calme, parlez lentement.
- \* Donnez votre localisation précise : commune, département, route ou autoroute (ex. " autoroute A6, sens Lyon -> Paris, km 28, près de la sortie Beaune Nord "), ou coordonnées GPS si possible.
- \* Décrivez l'événement : collision, malaise, chute, incendie, etc.
- \* Indiquez le nombre de victimes et leur état apparent (consciente/inconsciente, respirant, saignement important).
- \* Signalez les dangers (fuite de carburant, risque d'incendie, circulation en zone dangereuse).
- \* Donnez votre numéro de téléphone et dites si vous pouvez attendre sur place. Ne raccrochez pas tant que le régulateur n'a pas confirmé.

Exemple concret d'alerte :

" Bonjour, je suis sur l'autoroute A6 sens Lyon->Paris, km 28, près de la sortie Beaune Nord. Accident entre deux véhicules, 3 personnes blessées, une personne inconsciente mais qui respire, forte odeur d'essence. Je peux attendre sur place, mon numéro est le 06 12 34 56 78. "

### **Priorités pratiques**

- \* Si vous êtes témoin, sécurisez la scène si possible (gilets, triangles) avant d'alerter, mais n'exposez pas votre sécurité.
- \* Sur autoroute, utilisez les bornes SOS reliées directement aux secours ou composez 112.
- \* Pour une urgence médicale grave (arrêt cardiaque, détresse respiratoire), appelez le 15 ou le 112 ; pour un incendie ou secours routier immédiat, le 18.
- \* Pour les personnes sourdes/malentendantes, envoyer un SMS au 114.

### **À éviter**

Ne vous improvisez pas diagnosticien : décrivez les signes observables. N'accusez personne et ne déplacez pas un blessé gravement atteint sauf danger immédiat (incendie, explosion). Suivez les consignes du régulateur.

Alerter efficacement sauve du temps et des vies. Connaître les numéros, savoir localiser précisément un lieu et donner une description claire sont les gestes indispensables après avoir sécurisé la zone et protégé les victimes en attendant l'arrivée des secours.



**Q1**

**En cas d'urgence médicale grave en France, quel numéro devez-vous composer pour joindre directement le SAMU et demander une intervention ?**

- A Le 15
- B Le 18
- C Le 17
- D Le 114

**Q2**

**Quel numéro devez-vous appeler pour signaler un incendie ou demander l'intervention des pompiers en France ?**

- A Le 18
- B Le 15
- C Le 17
- D Le 112

**Q3**

**Sur autoroute, quelle solution permet d'alerter directement les secours si vous n'avez pas de portable ?**

- A Utiliser une borne SOS reliée aux secours
- B Envoyer un SMS au 114
- C Allumer et éteindre les feux de détresse
- D Attendre qu'un autre automobiliste appelle

**Q4**

**Lors d'un appel aux secours, quelle information est essentielle pour localiser précisément l'incident et orienter l'intervention ?**

- A Donner la localisation précise (commune, route, km, sortie ou coordonnées GPS)
- B Expliquer qui est responsable de l'accident
- C Dire le modèle exact des véhicules impliqués
- D Estimer le coût des dégâts matériels

**Q5**

**Si vous êtes sourd ou malentendant, quel procédé d'alerte permet d'envoyer un message aux services d'urgence en France ?**

- A Envoyer un SMS au 114
- B Appeler le 15
- C Composer le 18
- D Utiliser la borne SOS uniquement

**Q6**

**En cas d'accident, quelle obligation légale s'impose et quelle action faut-il éviter sauf danger immédiat (incendie, explosion) ?**

- A Obligation d'aider et d'alerter ; éviter de déplacer un blessé gravement sans nécessité
- B Aucune obligation d'aider, il suffit d'alerter les secours
- C Il faut toujours déplacer les blessés vers le bord de la route
- D Appeler la police uniquement et ne rien faire d'autre

## REPONSES - Alerter les secours

Q1: A

Q2: A

Q3: A

Q4: A

Q5: A

Q6: A

**8.4**

### **Secourir les blessés**

Secourir un blessé sur la route repose sur trois priorités : sécuriser, alerter, porter secours - en conformité avec l'obligation d'assistance à personne en danger (Code pénal, art. 223-6 et 223-7). Connaître les gestes simples et les numéros d'urgence (15 SAMU, 18 pompiers, 112 européen) peut sauver des vies.

#### **1. Sécuriser la scène**

\* Arrêtez-vous en sécurité : allumez les feux de détresse, coupez le moteur et enfitez votre gilet de haute visibilité. Installez, si possible, le triangle de présignalisation (distance variable selon la route).

\* Protégez la zone pour éviter d'autres accidents : à l'autoroute, sortez du véhicule par le côté passager et éloignez-vous de la chaussée.

\* N'intervenez pas si votre sécurité ou celle d'autres personnes est menacée.

## 2. Alerter les secours

\* Composez immédiatement le 112, 15 ou 18. Donnez des informations précises : commune, route (ex. RD7), kilomètre ou borne autoroutière (ex. A10 km 124 sens Province), nature de l'accident, nombre et état apparent des victimes.

\* Exemple concret : "A10 sens Paris-Bordeaux, km 124, deux véhicules en collision, une personne inconsciente, saigne abondamment".

## 3. Porter secours (gestes prioritaires)

\* Évaluer l'état de conscience : secouez doucement et parlez à la personne (" Monsieur, vous m'entendez ?").

\* Vérifier la respiration : regarder le thorax, écouter et sentir le souffle pendant 10 secondes.

\* Si la victime est inconsciente mais respire : placez-la en position latérale de sécurité (PLS), surveillez la respiration et attendez les secours.

\* Si la victime ne respire pas : commencez la réanimation cardio-pulmonaire (RCP). Pour les personnes formées, protocole 30 compressions / 2 insufflations ; si non formé, réalisez des compressions thoraciques continues à ~100-120/min jusqu'à l'arrivée d'un DAE ou des secours.

\* Utilisez un défibrillateur automatisé externe (DAE) si disponible : l'appareil guide vocalement les manipulations.

\* Hémorragie importante : comprimez la plaie fermement et continuez la compression jusqu'à l'arrivée des secours.

\* Ne déplacez jamais une personne blessée sauf danger imminent (incendie, explosion, circulation dangereuse).

## Exemples pratiques

\* Voie départementale : mettre le triangle à environ 30 m, gilet, alerter le 18 et protéger la victime d'un choc hypothermique.

\* Autoroute : ne pas se tenir entre véhicules, signaler par triangle et gilet, prévenir le service d'exploitation de l'autoroute via le 112 ou borne SOS.

## Rappels légaux et déontologiques

L'omission de porter secours à personne en danger est condamnable. Agir selon ses compétences, demander de l'aide et transmettre une description claire permet d'optimiser l'intervention des secours professionnels.



Les gestes de premiers secours sont simples : sécuriser, alerter, porter secours. Une formation PSC1 ou équivalente donne la confiance et la pratique nécessaires pour intervenir efficacement sur la route.



**Q1**

**Sur la route, quelle est la première action à effectuer en arrivant sur un accident pour protéger la scène et les personnes ?**

- A Sécuriser la scène (feux de détresse, gilet, triangle)
- B Composer immédiatement le 15 pour alerter les secours
- C Commencer la réanimation sur toutes les victimes sans évaluer

**Q2**

**Quel numéro doit-on composer en priorité pour une urgence médicale en France depuis la route ?**

- A 15 (SAMU) pour une urgence médicale
- B 18 (pompiers)
- C 112 seulement

**Q3**

**Que doit-on faire lorsqu'une victime est inconsciente mais respire normalement sur la route, en attendant l'arrivée des secours ?**

- A Placer la victime en position latérale de sécurité (PLS) et surveiller
- B Commencer immédiatement la réanimation cardio-pulmonaire (RCP)
- C La déplacer immédiatement vers le bas-côté sans raison

**Q4**

**Si une personne ne respire pas et vous n'êtes pas formé, quelle action privilégier jusqu'à l'arrivée des secours ?**

- A Pratiquer des compressions thoraciques continues à environ 100-120/min
- B Faire uniquement des insufflations bouche-à-bouche
- C Attendre l'arrivée des secours sans intervenir
- D Chercher un défibrillateur puis attendre sans comprimer

**Q5**

**Face à une hémorragie abondante après un accident, quelle est la mesure prioritaire à réaliser immédiatement ?**

- A** Comprimer la plaie fermement et maintenir la pression jusqu'aux secours
- B** Retirer tous les corps étrangers et nettoyer abondamment la plaie
- C** Positionner la victime assise pour réduire le saignement

**Q6**

**Quelle conséquence légale peut encourir une personne qui omet de porter secours à une personne en danger sur la route ?**

- A** Être poursuivie et condamnée pénalement pour omission de secours
- B** Recevoir seulement un simple avertissement administratif
- C** Ne subir aucune conséquence si elle n'a pas causé l'accident

### REPONSES - Secourir les blessés

Q1: A

Q2: A

Q3: A

Q4: A

Q5: A

Q6: A



### 9.1 Installation et Sécurité des Passagers Adultes

Le port de la ceinture est obligatoire pour tous les occupants d'un véhicule en circulation selon le Code de la route et la réglementation française. Cette leçon rappelle les règles officielles, les responsabilités et les bonnes pratiques pour installer et protéger des passagers adultes.

#### **Règles et obligations (réglementation officielle)**

- \* Obligation de boucler la ceinture pour tous les occupants : le Code de la route impose le port de la ceinture de sécurité à l'avant comme à l'arrière.
- \* Sanctions : non-port de la ceinture = contravention (amende forfaitaire de 4e classe, montant indicatif ~135 EUR) et retrait de 3 points sur le permis de conduire. (Vérifier montants et barèmes en vigueur au moment du contrôle.)
- \* Responsabilités : chaque adulte est responsable de sa propre attache. Le conducteur est responsable du port de la ceinture pour les passagers mineurs (moins de 18 ans) et doit veiller à l'installation correcte des enfants.

#### **Installation correcte d'un adulte**

- \* Position du corps

- S'asseoir droit, dossier légèrement incliné mais pas trop basculé. Éviter les positions affaissées ou allongées qui compromettent l'efficacité de la ceinture.

- Réglage du siège : distance d'au moins 25 cm entre le buste du passager et le tableau de bord ou l'airbag frontal est recommandée pour limiter le risque d'impact.

- \* Ceinture : placement et vérifications

- La sangle abdominale doit passer bas sur les hanches et le bassin, jamais sur l'abdomen.
- La sangle diagonale doit traverser l'épaule et la clavicule, sans passer sous le bras ni derrière le dos.
- Ne pas tendre la ceinture derrière soi ou la cacher sous un vêtement épais. Retirer les manteaux volumineux si possible pour assurer un contact ferme entre la ceinture et le corps.
- \* Appuie-tête et posture
- Régler l'appuie-tête de façon que sa partie supérieure soit proche du sommet du crâne pour limiter le risque de coup du lapin (whiplash).
- Éviter de tourner la tête lors de la circulation et lors des manœuvres brusques.

### **Cas concrets en France**

- \* Trajet en covoiturage (BlaBlaCar): chaque passager adulte doit boucler sa ceinture dès l'entrée dans le véhicule. Le conducteur doit rappeler l'obligation en début de trajet.
- \* Taxi/VTC : le chauffeur peut refuser d'emmener un passager qui refuse de s'attacher, pour des raisons de sécurité et de responsabilité.
- \* Autoroute : à haute vitesse, une ceinture mal placée peut entraîner des blessures graves ; vérifiez la position avant de démarrer.

### **Conseils pratiques**

- \* Rappeler systématiquement aux passagers de l'arrière de s'attacher, même sur de courtes distances.
- \* En cas d'inconfort, ajuster le siège et la ceinture plutôt que d'ôter la ceinture.
- \* En voiture de location ou véhicule étranger, vérifier le bon fonctionnement des ceintures et des appuie-têtes.

Respecter ces règles protège la vie des occupants et évite les sanctions. La sécurité passe par une bonne installation, une ceinture bien positionnée et une vigilance constante du conducteur et des passagers.



**Q1****Qui doit porter la ceinture de sécurité dans un véhicule en circulation selon le Code de la route ?**

- A Tous les occupants du véhicule
  - B Seulement le conducteur
  - C Seulement les passagers avant
  - D Seulement les passagers mineurs
- 

**Q2****Quelle sanction principale est prévue en cas de non-port de la ceinture de sécurité en France (selon la leçon) ?**

- A Amende forfaitaire (4e classe) d'environ 135 EUR et retrait de 3 points
  - B Avertissement verbal sans amende
  - C Immobilisation immédiate du véhicule
  - D Peine de prison
- 

**Q3****Qui est responsable d'attacher un passager adulte et, selon la réglementation, qui l'est pour un passager mineur ?**

- A Chaque adulte s'attache lui-même; le conducteur est responsable des mineurs
  - B Le conducteur doit attacher tous les passagers, adultes compris
  - C L'entreprise de transport est responsable de l'attache de chaque passager
  - D Personne n'est responsable, c'est au choix du passager
- 

**Q4****Quelle distance minimale recommandée doit être respectée entre le buste d'un passager et le tableau de bord ou l'airbag frontal ?**

- A Au moins 25 cm
  - B Environ 10 cm
  - C Au moins 50 cm
  - D Aucune distance recommandée
- 

**Q5****Où doivent passer la sangle abdominale et la sangle diagonale de la ceinture pour assurer une protection optimale ?**

- A Abdominale basse sur les hanches; diagonale sur l'épaule et la clavicule
  - B Abdominale sur l'abdomen; diagonale sous le bras
  - C Abdominale serrée sur le ventre; diagonale derrière le dos
  - D Passer la ceinture uniquement autour de la taille
-

**Q6****Comment, selon la leçon, faut-il régler l'appuie-tête pour limiter le risque de coup du lapin (whiplash) ?**

- A** La partie supérieure de l'appuie-tête doit être proche du sommet du crâne
- B** Laisser l'appuie-tête bas, derrière la nuque
- C** Retirer l'appuie-tête pour plus de confort
- D** Laisser un écart d'au moins 15 cm entre la tête et l'appuie-tête

## REPONSES - Installation et Sécurité des Passagers Adultes

**Q1:** A**Q2:** A**Q3:** A**Q4:** A**Q5:** A**Q6:** A

### 9.2 Installation et Sécurité des Enfants

La sécurité des enfants en voiture est une obligation légale et une priorité de tous les instants. En France, un enfant de moins de 10 ans doit être installé dans un dispositif de retenue adapté à son poids, à sa taille et à son âge, conforme aux normes ECE R44/04 ou R129 (i-Size). Respecter ces règles diminue fortement le risque de blessures en cas d'accident.

#### Choix du dispositif

\* Normes : privilégier un siège homologué ECE R44/04 ou R129 (i-Size). R129 impose notamment une installation par taille et favorise l'arrière face jusqu'à 15 mois.

\* Types : coque (groupe 0/0+), siège dos à la route (groupe 0+/1), siège face route, rehausseur avec ou sans dossier. Le choix dépend du poids/tailles indiqués par le fabricant.

Exemple concret : Pour un nourrisson de 4 kg à 13 kg, on choisira une coque ou un siège groupe 0+/0+1, idéalement installé dos à la route. Pour un enfant de 15 kg à 36 kg, un rehausseur avec dossier assure une meilleure protection latérale et un positionnement correct de la ceinture.



### Installation et fixation

- \* ISOFIX : système normalisé présent sur la plupart des véhicules récents (ex. Renault Clio, Peugeot 208). Utiliser les points ISOFIX réduit le risque d'erreur d'installation.
- \* Ceinture : si le siège n'utilise pas ISOFIX, bien faire passer la ceinture selon les repères du siège et serrer jusqu'à ce que le siège ne bouge pas latéralement plus de 2 cm.
- \* Harnais : pour les sièges à harnais, attacher le 5 points et vérifier que les sangles sont plaquées sans jeu.

Règle pratique : effectuer le test de la " main entre la sangle et la clavicle " n'est pas fiable ; mieux vaut pincer la sangle à l'épaule - si on peut pincer la sangle, elle est trop lâche.

### Dos à la route et airbags

La recommandation est de maintenir l'enfant dos à la route le plus longtemps possible, au minimum jusqu'à 15 mois (règle i-Size). Ne jamais installer un siège dos à la route sur un siège avant équipé d'un airbag actif ; si impossible, désactiver l'airbag ou placer l'enfant à l'arrière.

### Vérifications et bonnes pratiques

- \* Vérifier date de fabrication et état : éviter les sièges de plus de 6-10 ans selon le fabricant ou ceux ayant subi un accident.
- \* Lire la notice du véhicule et du siège : certains véhicules ont des incompatibilités.
- \* Emporter un siège adapté en taxi ou VTC si possible ; si non, placer l'enfant avec la ceinture adaptée conformément à la réglementation.

Respecter la réglementation française et les recommandations constructeur, privilégier ISOFIX et le dos à la route pour les plus jeunes, et vérifier l'installation avant chaque trajet sont des gestes simples qui sauvent des vies.



**Q1**

**Selon la loi française, jusqu'à quel âge un enfant doit-il être placé dans un dispositif de retenue adapté en voiture ?**

- A Jusqu'à 10 ans
- B Jusqu'à 12 ans
- C Jusqu'à 8 ans
- D Jusqu'à 15 ans

**Q2**

**Quelle norme indique l'installation par taille et recommande le maintien en dos à la route au moins jusqu'à 15 mois ?**

- A R129 (i-Size)
- B ECE R44/04
- C ISO 9001
- D ECE R16

**Q3**

**Quel système de fixation normalisé réduit le risque d'erreur d'installation pour les sièges enfants sur véhicules récents ?**

- A ISOFIX
- B Top tether uniquement
- C Ceinture trois points
- D Airbag passager

**Q4****Lorsqu'un siège n'utilise pas ISOFIX, quel critère concret indique une fixation correcte avec la ceinture selon la leçon ?**

- A Le siège ne bouge pas latéralement de plus de 2 cm
- B La ceinture doit être détendue pour le confort
- C On peut glisser la main entre la sangle et la clavicle
- D La sangle doit passer derrière le dossier du véhicule

**Q5****Pourquoi ne faut-il jamais installer un siège dos à la route sur un siège avant équipé d'un airbag actif ?**

- A Le déploiement de l'airbag peut provoquer des blessures graves voire mortelles à l'enfant
- B Car le siège dos à la route n'est pas stable à l'avant
- C Parce que la loi l'interdit systématiquement sans exception
- D Parce que l'ISOFIX n'est pas compatible avec les sièges avant

**Q6****Quelle est la recommandation concernant l'âge ou la condition pour maintenir un enfant en position dos à la route selon la R129 (i-Size) ?**

- A Au minimum jusqu'à 15 mois (i-Size), et idéalement plus longtemps selon la taille de l'enfant
- B Jusqu'à 10 ans conformément à la R129
- C Seulement jusqu'à 9 kg de poids
- D Dès que l'enfant peut regarder droit devant

**REPONSES - Installation et Sécurité des Enfants**

Q1: A

Q2: A

Q3: A

Q4: A

Q5: A

Q6: A

**9.3****Technologies et Équipements de Sécurité Passive**

La sécurité passive regroupe les dispositifs qui protègent les occupants en cas d'accident : ceintures, airbags, appuie-têtes, structure carrosserie, sièges enfants et points d'ancrage ISOFIX. Ces équipements complètent les systèmes de sécurité active (ABS, ESP) pour réduire les blessures.

**Réglementation française et normes**

\* Le port de la ceinture de sécurité est obligatoire pour le conducteur et pour tous les passagers (Code de la route). Le non-respect est sanctionné (amende forfaitaire et retrait de points). En pratique, l'infraction entraîne une amende forfaitaire (135 EUR) et un retrait de 3 points sur le permis.

\* Les sièges et dispositifs de retenue pour enfants doivent être homologués selon les normes européennes ECE R44/04 ou la plus récente R129 (i-Size). L'enfant doit être installé dans un dispositif adapté à sa taille et

à son poids, conformément aux recommandations du fabricant et à la réglementation.

\* Les véhicules récents sont équipés de points d'ancrage ISOFIX (attaches normalisées) facilitant l'installation correcte des sièges enfants, et leur présence est largement imposée par les constructeurs pour les places arrière.

\* Le contrôle technique vérifie l'état et le fonctionnement des ceintures et signale les anomalies pouvant rendre le véhicule dangereux.

### Principaux équipements de sécurité passive

\* Ceintures à trois points avec prétensionneurs et limiteurs d'effort : retirent l'élan et répartissent la force en cas de collision.

\* Airbags frontaux, latéraux et rideaux : protègent la tête et le thorax lors d'impacts. Exemple : une Renault Clio ou une Peugeot 208 disposent d'airbags frontaux et latéraux selon les finitions.

\* Appuie-têtes réglables : limitent le risque de traumatismes cervicaux en cas de choc arrière.

\* Structure carrosserie à zones de déformation et cellule passager renforcée : absorbe l'énergie et protège l'habitacle.

\* Sièges enfants homologués (groupe 0/0+, 1, 2/3 ou i-Size) : adaptés à l'âge/poids/taille de l'enfant. Exemple concret : siège i-Size pour enfant dos à la route recommandé jusqu'à 15 mois ou selon la taille.

\* Ancrages ISOFIX : présentes sur la plupart des citadines françaises (Citroën C3, Renault Clio, Peugeot 208), réduisent les erreurs d'installation.

### Conseils pratiques pour l'examen et la route

\* Vérifier la tension et l'intégrité des ceintures avant de prendre la route.

\* Installer les enfants dans un siège adapté et suivre les notices de montage ; en cas de doute, utiliser les points ISOFIX.

\* Ne jamais installer un siège-nacelle dos à la route sur un siège passager avant si l'airbag frontal n'est pas désactivé.

\* Contrôler régulièrement les appuie-têtes et leur position (au niveau de la nuque).



La maîtrise de ces équipements et le respect des obligations réglementaires réduisent considérablement les risques de blessures. Lors de l'examen du code et de la conduite, sachez reconnaître et expliquer le rôle de chaque dispositif.



**Q1**

**Parmi ces éléments, lequel fait partie de la sécurité passive et protège les occupants en cas d'accident ?**

- A Ceinture de sécurité
- B ABS
- C ESP
- D Système de navigation

**Q2**

**Que risque un conducteur ou passager en France s'il ne porte pas sa ceinture de sécurité ?**

- A Amende forfaitaire de 135 EUR et retrait de 3 points
- B Amende forfaitaire de 68 EUR sans retrait de points
- C Aucune sanction
- D Immobilisation immédiate du véhicule avec peine de prison

**Q3**

**Les airbags frontaux, latéraux et rideaux protègent principalement quelles parties du corps lors d'un impact ?**

- A La tête et le thorax
- B Les jambes et les pieds
- C Le dos et le bassin
- D Les mains et les bras

**Q4****Quel est le rôle des prétensionneurs et limiteurs d'effort des ceintures à trois points en cas de collision ?**

- A Retirer l'élan et répartir la force sur le corps
- B Empêcher l'ouverture des portes
- C Remplacer l'airbag lors du choc
- D Alerter automatiquement les secours

**Q5****Que désignent les normes ECE R44/04 et R129 (i-Size) concernant les dispositifs de retenue pour enfants ?**

- A L'homologation et les critères d'utilisation selon taille et poids
- B Le mode de production des sièges
- C Le prix minimum légal des sièges
- D La durée de garantie commerciale

**Q6****Pourquoi est-il déconseillé d'installer un siège-nacelle dos à la route sur le siège avant si l'airbag frontal n'est pas désactivé ?**

- A Le déploiement de l'airbag peut provoquer des blessures graves au bébé
- B Le siège n'est pas stable à l'avant
- C Cela réduit la visibilité du conducteur
- D C'est interdit mais sans risque physique

**Q7****Que vérifie le contrôle technique concernant l'état et le fonctionnement des ceintures de sécurité du véhicule ?**

- A Il signale les anomalies pouvant rendre le véhicule dangereux
- B Il remplace les ceintures défectueuses sur place
- C Il délivre une homologation pour les sièges enfants
- D Il désactive automatiquement les prétensionneurs défaillants

## REPONSES - Technologies et Équipements de Sécurité Passive

Q1: A

Q2: A

Q3: A

Q4: A

Q5: A

Q6: A

Q7: A

Les ADAS (Advanced Driver Assistance Systems) regroupent des systèmes électroniques qui améliorent le confort et la sécurité : freinage automatique d'urgence, maintien de trajectoire, détection de somnolence, caméras de recul, etc. Ces aides sont présentes sur de nombreux véhicules de catégorie B vendus en France et encadrées par la réglementation européenne et nationale.



### Réglementation officielle

Le cadre principal est le Règlement (UE) 2019/2144 du Parlement européen et du Conseil qui impose, pour les nouveaux types de véhicules à partir du 6 juillet 2022, et pour tous les véhicules commercialisés à partir du 7 juillet 2024, l'équipement de certaines fonctions de sécurité active. Parmi les dispositifs imposés figurent notamment l'assistance au maintien dans la voie (Lane Keeping Assist), l'assistance au freinage d'urgence (AEB) pour véhicules, cyclistes et piétons, l'assistance intelligente de limitation de vitesse (ISA), la détection de somnolence, la surveillance de la pression des pneus et l'amélioration de la visibilité arrière (caméra ou capteurs). En France, ces règles s'ajoutent aux dispositions du Code de la route ; la responsabilité pénale et civile du conducteur demeure, y compris lorsqu'un ADAS est actif.

#### Exemples concrets en France

- \* Ville : à Paris, le freinage automatique d'urgence (AEB) peut éviter une collision avec un piéton sur un passage très fréquenté. Les petits citadines (Renault Clio, Peugeot 208) intègrent souvent l'AEB et le freinage anti-collision urbain.
- \* Route départementale : le Lane Keeping Assist aide à corriger une dérive involontaire sur une D-road, utile sur des axes sinueux. De nombreux modèles Peugeot et Citroën proposent cette fonction.
- \* Autoroute : l'ISA alerte et peut limiter la vitesse si l'automobiliste dépasse la vitesse autorisée ; utile pour respecter les limites sur autoroute et éviter les PV sur les portions à 110 km/h ou 130 km/h selon météo.
- \* Stationnement : capteurs et caméras de recul facilitent les manoeuvres en rue étroite (ex. stationnement perpendiculaire dans les parkings en Île-de-France).

#### Bonnes pratiques d'utilisation

- \* Considérez les ADAS comme des aides, pas des substituts : gardez les mains sur le volant et la vigilance permanente.
- \* Connaissiez les limites : pluie intense, brouillard ou signalisation partiellement illisible peuvent réduire l'efficacité des systèmes.
- \* Maintenez les capteurs propres (pare-brise, capteurs radar et caméras) et respectez les procédures d'entretien du constructeur.
- \* En cas d'alerte, réagissez immédiatement : le véhicule peut corriger, mais le conducteur reste responsable.

#### Conclusion

Les ADAS renforcent la sécurité routière et le confort au quotidien, et leur généralisation est soutenue par la réglementation européenne. Leur efficacité dépend cependant d'une utilisation informée et d'un entretien approprié.



Q1

Que désigne l'acronyme ADAS et quel est leur objectif principal pour le conducteur et la sécurité routière ?

- A Systèmes électroniques améliorant le confort et la sécurité du conducteur
- B Systèmes de navigation GPS pour optimiser les itinéraires
- C Fonctions multimédias et de divertissement embarquées
- D Équipements obligatoires pour obtenir le permis de conduire

**Q2****Depuis quelles dates le Règlement (UE) 2019/2144 impose-t-il certaines fonctions ADAS pour nouveaux types puis pour tous véhicules ?**

- A Nouveaux types depuis 6 juillet 2022, tous véhicules depuis 7 juillet 2024
  - B Nouveaux types depuis 1er janvier 2020, tous véhicules depuis 1er janvier 2021
  - C Nouveaux types depuis 7 juillet 2024, tous véhicules depuis 6 juillet 2022
  - D La réglementation n'impose aucune date de déploiement
- 

**Q3****Parmi ces dispositifs, lequel n'est PAS explicitement imposé par le Règlement (UE) 2019/2144 pour les véhicules ?**

- A Assistance au freinage d'urgence (AEB) pour piétons et cyclistes
  - B Assistance au maintien dans la voie (Lane Keeping Assist)
  - C Assistance intelligente de limitation de vitesse (ISA)
  - D Conduite autonome complète sans intervention du conducteur
- 

**Q4****Quelle bonne pratique doit-on absolument conserver, même lorsque l'ADAS est actif, pour rester responsable et en sécurité ?**

- A Garder les mains sur le volant et rester vigilant
  - B Laisser le véhicule conduire seul et détourner le regard
  - C Désactiver tous les systèmes ADAS en ville
  - D Confier la conduite au passager si l'ADAS est engagé
- 

**Q5****Dans quelles conditions courantes l'efficacité des capteurs ADAS (caméras, radars) est-elle fortement réduite, nécessitant vigilance du conducteur ?**

- A Pluie intense, brouillard ou capteurs sales obstruant la vue
  - B Nuit claire sans nuages et route bien éclairée
  - C Autoroutes en bon état et sans trafic
  - D Lorsque le véhicule est équipé d'un système ADAS récent
- 

**Q6****En cas d'incident quand un ADAS est actif, qui reste pénalement et civilement responsable selon la réglementation française et européenne ?**

- A Le conducteur du véhicule
  - B Le constructeur du véhicule uniquement
  - C Les autorités locales
  - D Le vendeur du véhicule
-

**Q7**

**Quel ADAS est le plus utile pour éviter une collision avec un piéton sur un passage très fréquenté en ville ?**

- A** Assistance au freinage d'urgence (AEB) avec détection piétons
- B** Caméra de recul
- C** Assistance intelligente de limitation de vitesse (ISA)
- D** Assistance au maintien dans la voie (Lane Keeping Assist)

## REPONSES - Aides à la Conduite (ADAS) liées au Confort et à la Sécurité

**Q1:** A

**Q2:** A

**Q3:** D

**Q4:** A

**Q5:** A

**Q6:** A

**Q7:** A



### 10.1 Permis à points et période probatoire

Le système du permis à points vise à responsabiliser les conducteurs. Pour un titulaire d'un permis B neuf, le permis probatoire s'accompagne de règles spécifiques : allocation initiale de points réduite, durée probatoire et conséquences en cas d'infractions.



#### Points et durée de la période probatoire

- \* Permis probatoire : le titulaire reçoit 6 points au départ (au lieu de 12 pour un permis définitif).
- \* Durée : 3 ans après l'obtention du permis, réduite à 2 ans si la formation s'est faite en conduite accompagnée (AAC).
- \* À l'issue de la période probatoire, si aucun retrait de points n'a été enregistré, le capital revient à 12 points.

Exemple concret : vous obtenez votre permis en janvier 2024 sans conduite accompagnée. Si vous ne commettez aucune infraction entraînant retrait de points jusqu'en janvier 2027, vous aurez alors 12 points.



## Fonctionnement des retraits et recouvrement de points

Les infractions entraînent un retrait de 1 à 6 points selon leur gravité. Quelques exemples courants :

- \* non-port de la ceinture ou utilisation du téléphone au volant : retrait généralement de 3 points ;
- \* excès de vitesse, selon l'ampleur : retrait variant de 1 à plusieurs points ;
- \* conduite sous l'emprise de l'alcool ou délit très grave : jusqu'à 6 points.

Quand aucun retrait n'est intervenu pendant la période probatoire (2 ou 3 ans selon le cas), le capital monte automatiquement à 12 points. En dehors de la période probatoire, le capital de points peut être récupéré avec le temps : certaines infractions " simples " sont " prescrites " pour la récupération totale après un délai sans nouvelle infraction, tandis que d'autres nécessitent des délais plus longs.

Il est aussi possible de suivre volontairement un stage de sensibilisation à la sécurité routière : ce stage permet de récupérer jusqu'à 4 points, dans la limite de 12 points au total. Ce dispositif est accessible sous conditions (fréquence et disponibilité) et ne supprime pas les sanctions financières ou pénales liées à l'infraction.

## Perte totale des points et conséquences

Si le capital tombe à zéro, le permis est invalidé par l'autorité administrative : le conducteur n'est plus autorisé à conduire. La procédure officielle prévoit un retrait du document et des démarches pour se réinscrire à la délivrance d'un nouveau permis : délai minimal d'inéligibilité (souvent 6 mois) puis réexamen théorique (et parfois pratique) selon la décision administrative.

## Bonnes pratiques pour un conducteur probatoire

- \* Respect strict des limitations de vitesse ;
- \* Zéro téléphone tenu en main ;
- \* Zéro alcool avant de conduire ;
- \* Anticiper et suivre un stage volontaire si vous avez perdu des points.

Respecter ces règles pendant la période probatoire garantit la conservation et l'augmentation progressive du capital de points - et la sécurité pour tous.



**Q1**

Lors de l'obtention d'un permis B en période probatoire, quel est le capital initial de points attribué au conducteur ?

- A 6 points
- B 12 points
- C 3 points
- D 9 points

**Q2**

Quelle est la durée habituelle de la période probatoire pour un conducteur ayant obtenu son permis sans avoir fait de conduite accompagnée (AAC) ?

- A 3 ans
- B 2 ans
- C 1 an
- D 4 ans

**Q3**

Si aucune infraction n'entraîne de retrait pendant toute la durée de la période probatoire, quel sera le capital de points au terme de celle-ci ?

- A 12 points
- B 6 points
- C 0 point
- D 9 points

**Q4****Combien de points peut entraîner en général une infraction très grave, par exemple conduite sous l'emprise de l'alcool, selon le barème des retraits ?**

- A Jusqu'à 6 points
- B 1 point
- C 3 points
- D 12 points

**Q5****Que permet de récupérer un stage volontaire de sensibilisation à la sécurité routière et quelle est la limite maximale de points après ce stage ?**

- A Jusqu'à 4 points, dans la limite de 12 points
- B Jusqu'à 6 points, dans la limite de 15 points
- C 2 points maximum, limite 10 points
- D Aucun point, seulement une remise d'amende

**Q6****Quelle est la conséquence administrative immédiate si le capital de points d'un conducteur tombe à zéro, concernant son droit de conduire ?**

- A Le permis est invalidé et le conducteur n'est plus autorisé à conduire
- B Le conducteur reçoit seulement une amende administrative
- C Retrait temporaire du permis pendant 48 heures
- D Obligation de suivre immédiatement un stage sans autre conséquence

**Q7****En dehors de la période probatoire, comment le capital de points peut-il être récupéré après des infractions simples, selon les règles de prescription et délais ?**

- A Récupération automatique totale après un délai sans nouvelle infraction
- B Récupération uniquement via un stage obligatoire
- C Paiement de l'amende suffit pour récupérer les points
- D Impossible de récupérer les points sans repasser l'examen

## REPONSES - Permis à points et période probatoire

Q1: A

Q2: A

Q3: A

Q4: A

Q5: A

Q6: A

Q7: A

En France, tout conducteur doit pouvoir présenter certains documents lors d'un contrôle routier. Ces pièces établissent l'identité du conducteur, l'autorisation de conduire et la conformité du véhicule. Le non-respect peut entraîner contraventions, immobilisation du véhicule ou sanctions plus lourdes.

### **Documents obligatoires à avoir sur soi**

- \* Permis de conduire : obligatoire pour prouver que vous êtes autorisé à conduire le véhicule (catégorie B pour les voitures particulières). Les permis délivrés par un pays de l'Union européenne sont reconnus.
- \* Pièce d'identité : utile en complément du permis pour confirmer l'identité (carte nationale d'identité, passeport).

Exemple concret : lors d'un contrôle à un barrage, l'agent demande le permis et peut aussi demander une pièce d'identité pour vérifier l'identité du titulaire du permis.

### **Documents obligatoires à conserver dans le véhicule**

- \* Certificat d'immatriculation (carte grise) : doit être à jour et toujours présent dans le véhicule. En cas de changement d'adresse ou de propriétaire, il faut effectuer les démarches auprès de l'Agence nationale des titres sécurisés (ANTS).
- \* Attestation d'assurance : preuve que le véhicule est assuré au moment du contrôle. L'assurance doit couvrir au moins la responsabilité civile.
- \* Contrôle technique : pour les véhicules de plus de 4 ans, le compte-rendu du contrôle technique doit être disponible et le contrôle doit être valide. En cas de contre-visite, des restrictions peuvent s'appliquer.

Exemple concret : si la police constate une assurance non valable, le véhicule peut être immobilisé et le conducteur s'expose à des poursuites.

### **Autres documents et cas particuliers**

- \* Certificat de cession ou carte grise provisoire : à présenter si vous conduisez un véhicule récemment acheté ou en transit.
- \* Autorisation du propriétaire : si vous conduisez une voiture qui n'est pas à votre nom, il est recommandé d'avoir une attestation du propriétaire et une copie de la carte grise.
- \* Vignette Crit'Air : pas obligatoire partout, mais exigée dans les zones à faibles émissions (ZFE) comme Paris ou Lyon lors d'épisodes de pollution ou en permanence pour certaines restrictions.

### **Conséquences en cas d'absence**

Le défaut de présentation d'un document peut donner lieu à une contravention, une immobilisation du véhicule, et, dans des cas graves (conduite sans permis, assurance inexistante), des sanctions pénales. En pratique, lors d'un contrôle, la police ou la gendarmerie notera la situation et indiquera les mesures éventuelles.



## Rappel pratique

Toujours garder permis, carte grise et attestation d'assurance dans le véhicule. En cas d'achat, mettez à jour la carte grise rapidement via l'ANTS. Pour circuler en ZFE, vérifiez la nécessité d'une vignette Crit'Air.



Q1

**Lors d'un contrôle routier, quels documents un conducteur doit-il pouvoir présenter immédiatement pour prouver son identité et son autorisation à conduire ?**

- A Permis de conduire et pièce d'identité
- B Carte grise et attestation d'assurance
- C Vignette Crit'Air et contrôle technique
- D Certificat de cession et copie du permis

**Q2****Quels documents doivent obligatoirement être conservés dans le véhicule pour attester de l'immatriculation et de l'assurance lors d'un contrôle ?**

- A Carte grise (certificat d'immatriculation) et attestation d'assurance
  - B Permis de conduire et pièce d'identité
  - C Contrôle technique et vignette Crit'Air
  - D Juste l'attestation d'assurance
- 

**Q3****Quel document est nécessaire pour un véhicule de plus de quatre ans afin d'attester de sa conformité technique lors d'un contrôle routier ?**

- A Le compte-rendu du contrôle technique valide
  - B La vignette Crit'Air
  - C Le certificat de cession
  - D L'attestation du propriétaire
- 

**Q4****Si vous conduisez un véhicule appartenant à une autre personne, quel document est recommandé d'avoir pour éviter des problèmes lors d'un contrôle ?**

- A Une attestation écrite du propriétaire et une copie de la carte grise
  - B Seulement votre permis de conduire
  - C La vignette Crit'Air du véhicule
  - D Le contrôle technique du propriétaire
- 

**Q5****Quel risque principal encourt un conducteur en cas d'absence d'attestation d'assurance valable lors d'un contrôle routier ?**

- A Immobilisation du véhicule et risques de poursuites
  - B Suspension automatique du permis de conduire
  - C Confiscation de la carte grise
  - D Aucune conséquence si le véhicule roule normalement
- 

**Q6****Quelle démarche administrative devez-vous accomplir rapidement après l'achat d'un véhicule pour mettre à jour le certificat d'immatriculation ?**

- A Effectuer la demande de changement de titulaire via l'ANTS
  - B Attendre un contrôle routier pour le signaler
  - C Aller obligatoirement en préfecture sans démarche en ligne
  - D Changer seulement l'assurance sans toucher à la carte grise
-

**Q7**

**Dans quelles situations la vignette Crit'Air devient-elle obligatoire pour circuler dans certaines zones et pourquoi est-elle utile à présenter lors d'un contrôle ?**

- A** Lors d'épisodes de pollution ou en ZFE permanentes ; elle atteste de la catégorie d'émissions du véhicule
- B** Elle est obligatoire partout en France à tout moment
- C** Elle remplace l'attestation d'assurance lors d'un contrôle
- D** Elle n'est exigée que pour les véhicules étrangers de plus de 10 ans

## REPONSES - Documents obligatoires conducteur et véhicule

Q1: A

Q2: A

Q3: A

Q4: A

Q5: A

Q6: A

Q7: A

**10.3 Assurance, constat amiable et responsabilité**

**10.4 Contrôle technique et immobilisation**

**10.5 Classes d'infractions et barèmes de sanctions**

**10.6 Retrait, suspension et annulation du permis**

**OK**

# Félicitations !

---

Vous avez terminé ce guide. Continuez à pratiquer pour réussir votre examen.

## CONSEILS POUR L'EXAMEN

Lisez attentivement chaque question - Gerez bien votre temps - Restez calme et concentré

[www.testpermis.fr](http://www.testpermis.fr)